



## EVALUATION CTEAU Oudon

CLE Plénière 22/10/2025



1

1




## Synthèse Evaluation-Bilan CTEAU 2020-2025

2

2

## Une synthèse objective

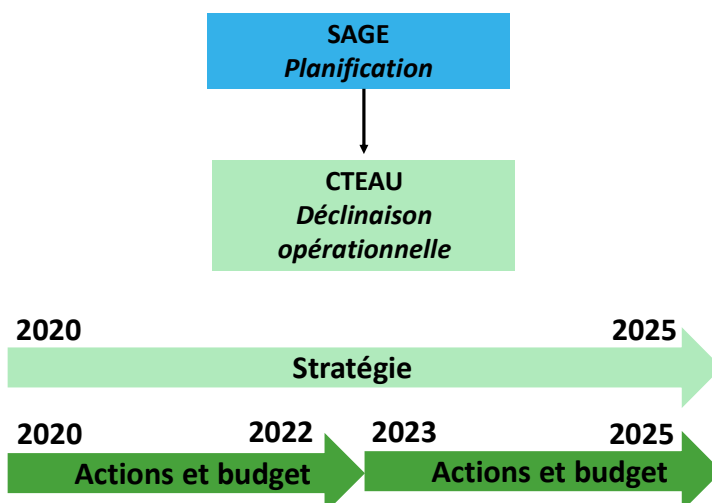
- Le Syndicat du Bassin de l'Oudon a réalisé le bilan technique et financier des contrats.
- FuturOuest, cabinet de conseil, a réalisé le jugement évaluatif du contrat sur la base du bilan chiffré et des entretiens et réunions avec les acteurs du territoire.



3

3

## Cadre d'action du CTEAU



4

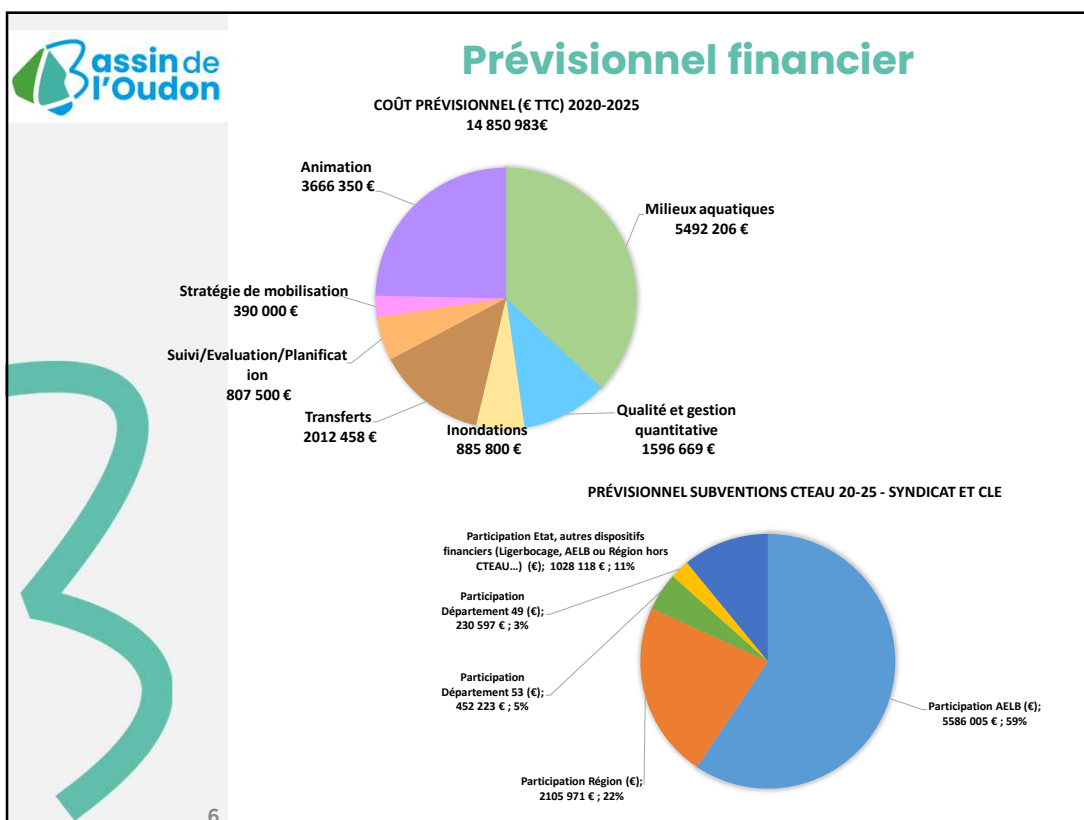
4

**Bassin de l'Oudon**

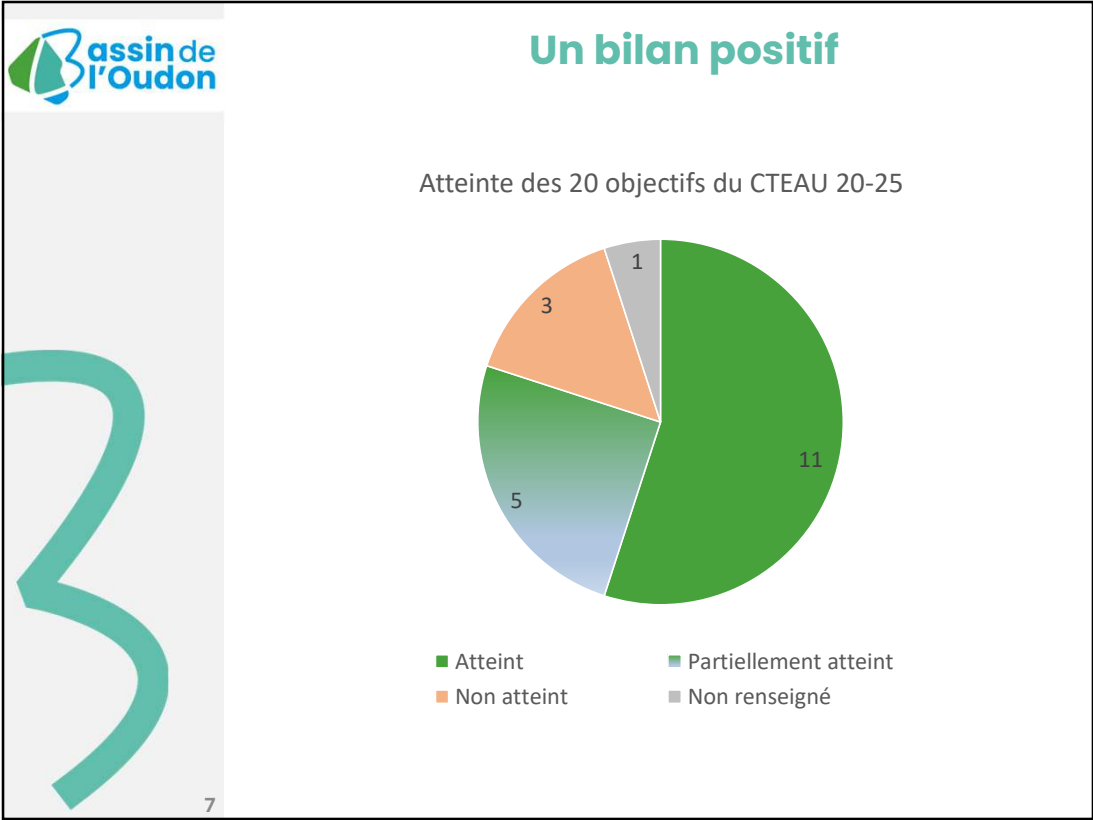
## Les signataires des contrats

- Le porteur du projet
  - Bassin de l'Oudon**
- Les services de l'Etat
  - PRÉFET DE MAINE-ET-LOIRE**  
Liberté  
Égalité  
Fraternité
  - PRÉFET DE LA MAYENNE**  
Liberté  
Égalité  
Fraternité
- Les partenaires techniques et financiers
  - Ministère de l'Énergie, du Climat et des Territoires**  
Établissement public du ministère chargé du développement durable
  - Agence de l'eau Loire-Bretagne**
  - RÉGION PAYS DE LA LOIRE**
  - LA MAYENNE** Département
  - anjou** DÉPARTEMENT DE MAINE-ET-LOIRE
- Les maîtres d'ouvrage
  - Bassin de l'Oudon SYNDICAT**
  - LA MAYENNE** Département
  - anjou** DÉPARTEMENT DE MAINE-ET-LOIRE
  - 53 PÊCHE** FÉDÉRATION DÉPARTEMENTALE
  - SEGRÉ EN ANJOU BLEU**
  - Bassin de l'Oudon COMMISSION LOCALE DE L'EAU**
  - eau des PORTES de BRETAGNE**
  - Pays de Château-Gontier**
  - PAYS DE CRAON** COMMUNAUTÉ DE COMMUNES
  - 49 PÊCHE** FÉDÉRATION DÉPARTEMENTALE

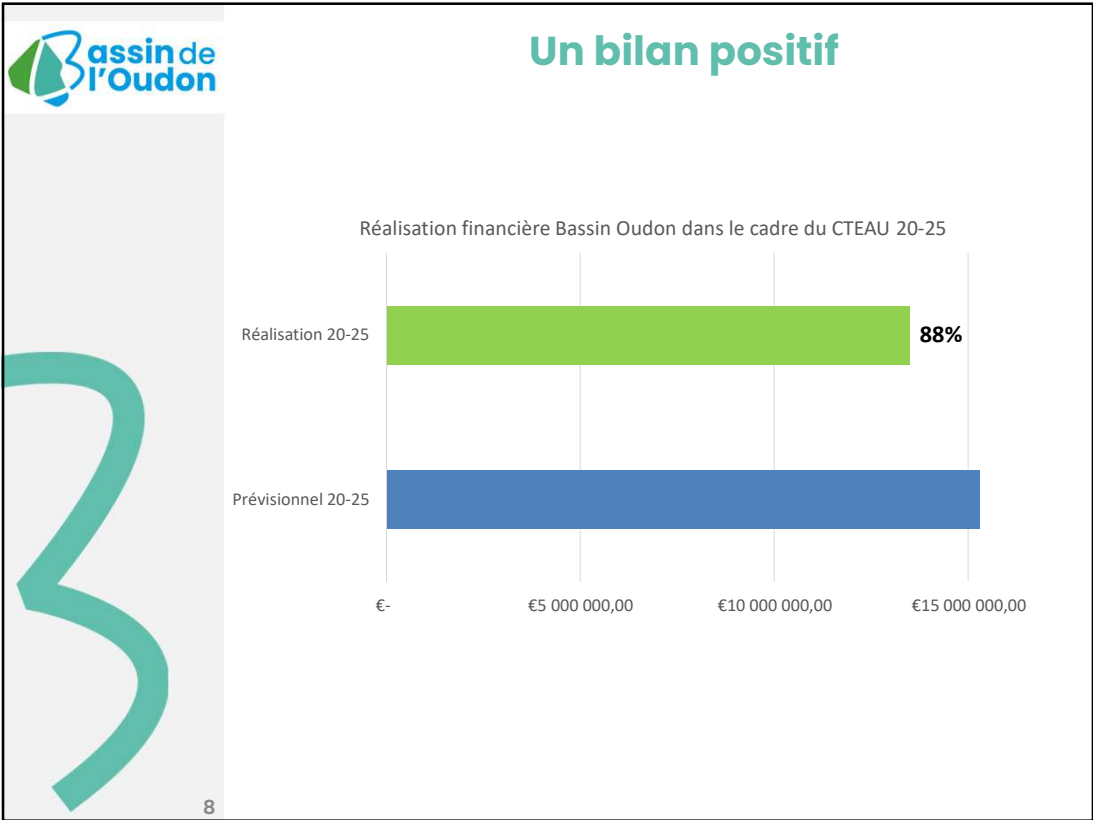
5



6



7



8

## Un bilan positif

- ✓ Une stratégie élaborée en 2020, portée par les élus et une vraie dynamique générale ;
- ✓ Un syndicat également structure porteuse de la CLE du SAGE, facilitant ainsi la cohérence et l'efficacité du lien planification-opérationnalité ;
- ✓ La stabilité et l'expérience de l'équipe du Syndicat avec un renforcement perceptible sur l'enjeu de Communication-Fédération des acteurs ;
- ✓ Un bon fonctionnement et une bonne coordination des actions conduites avec les partenaires (comités techniques et de pilotage) ;
- ✓ Une volonté de concertation qui passe par beaucoup de temps de réunions et de négociations pour convaincre les acteurs « sur le terrain » jusqu'aux particuliers, mais une difficulté concomitante à mobiliser dans la durée.

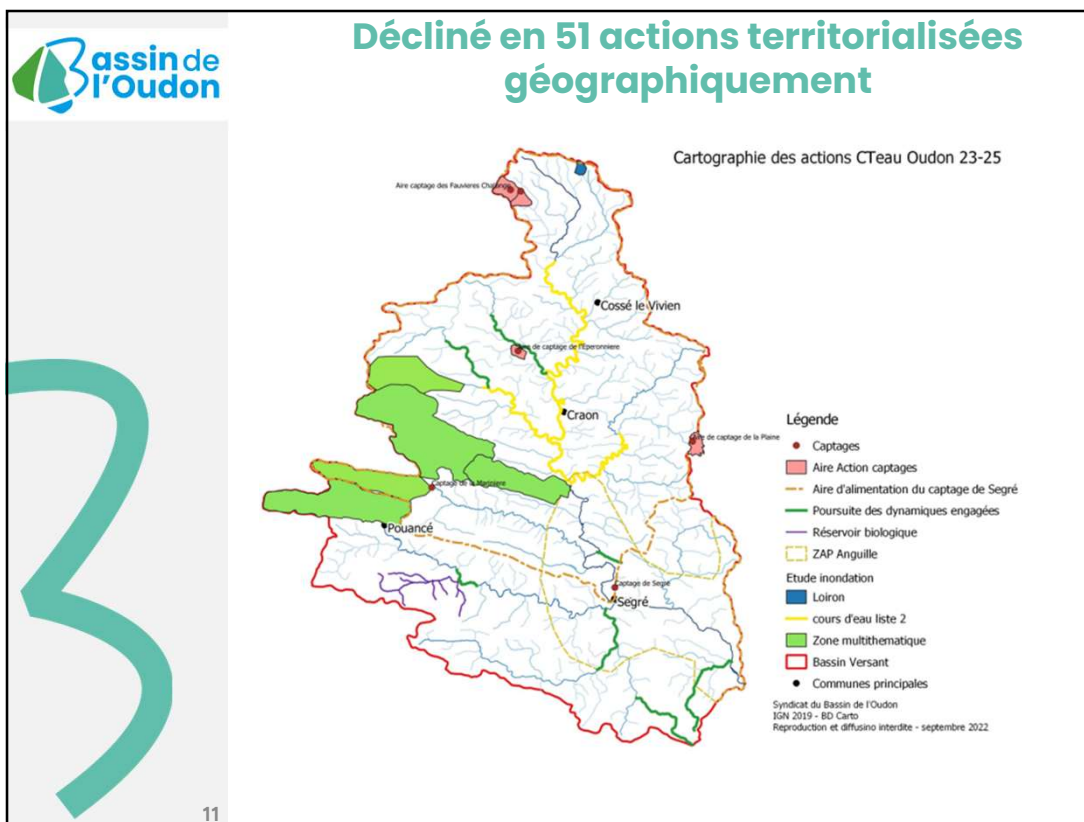
## 4 objectifs stratégiques en lien avec des enjeux inscrits dans le SAGE de l'Oudon

Préserver et restaurer les milieux aquatiques, les milieux humides et la biodiversité

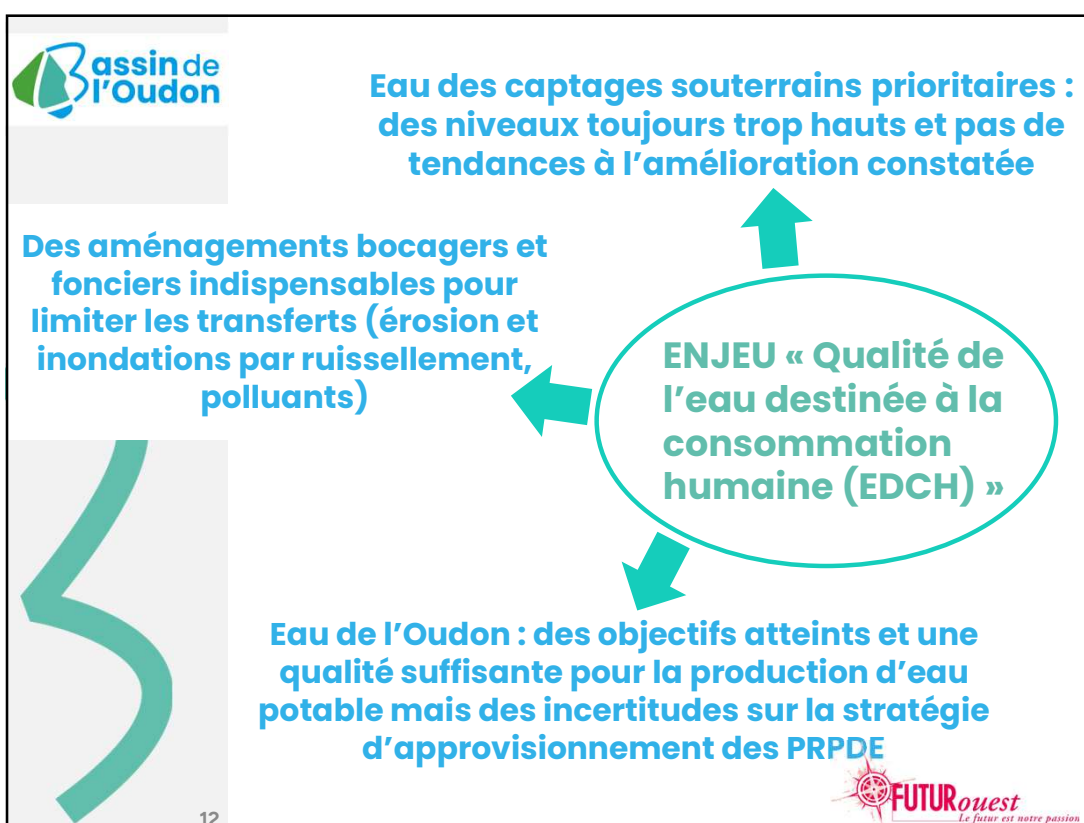
Limitier l'intensité des étiages et des inondations dans un contexte de changement climatique

Améliorer la qualité de l'eau, respecter les normes et objectifs DCE, et répondre aux enjeux d'alimentation en eau potable et de diversification de la ressource

Fédérer les acteurs autour du contrat et servir d'exemple pour d'autres territoires



11



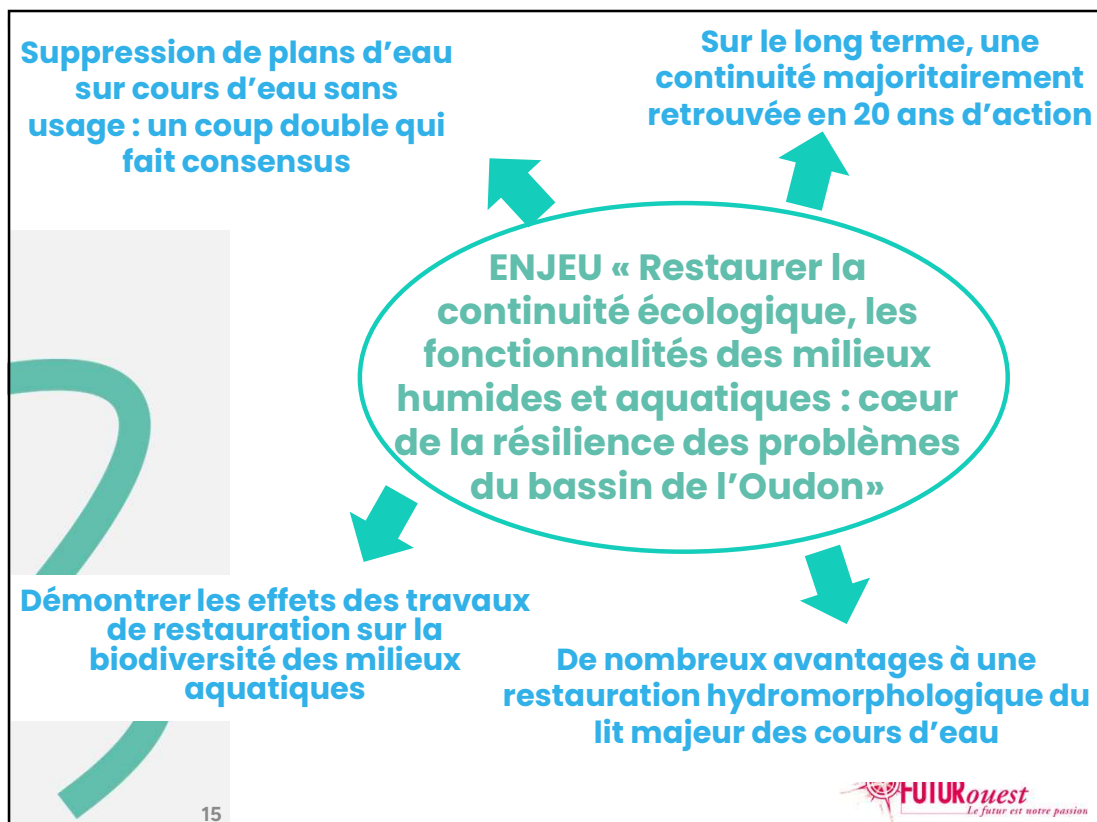
12



13



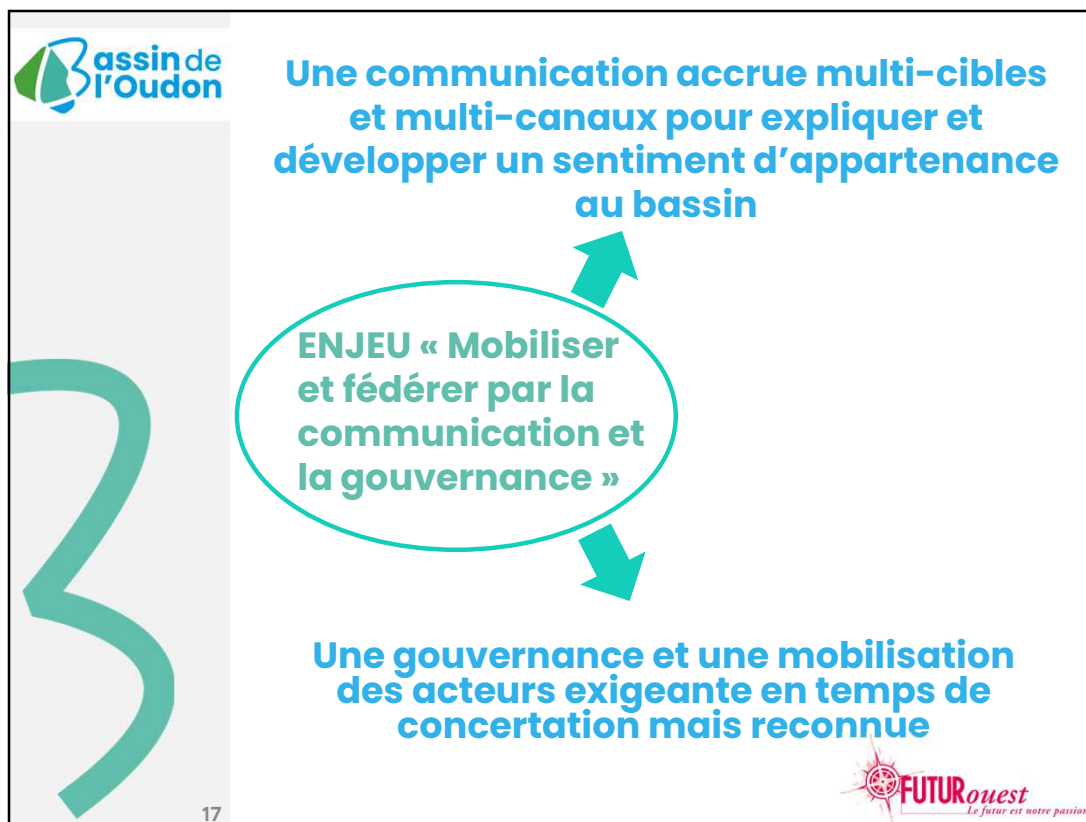
14



15



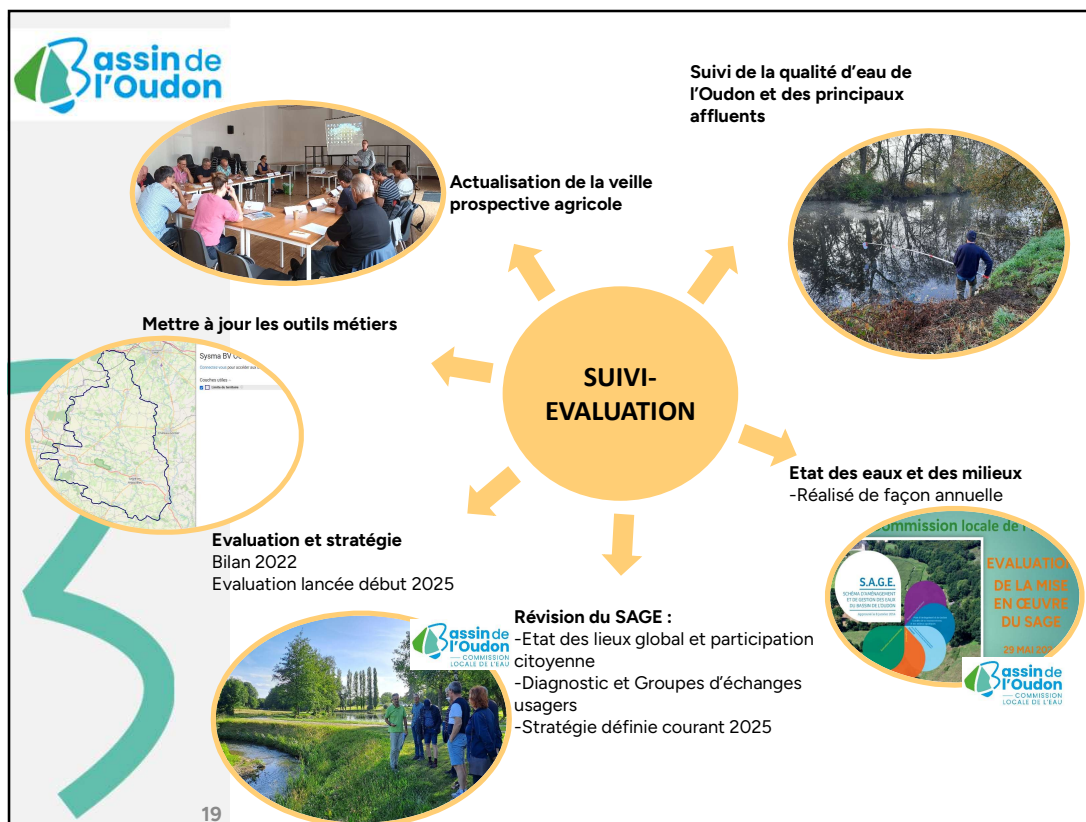
16



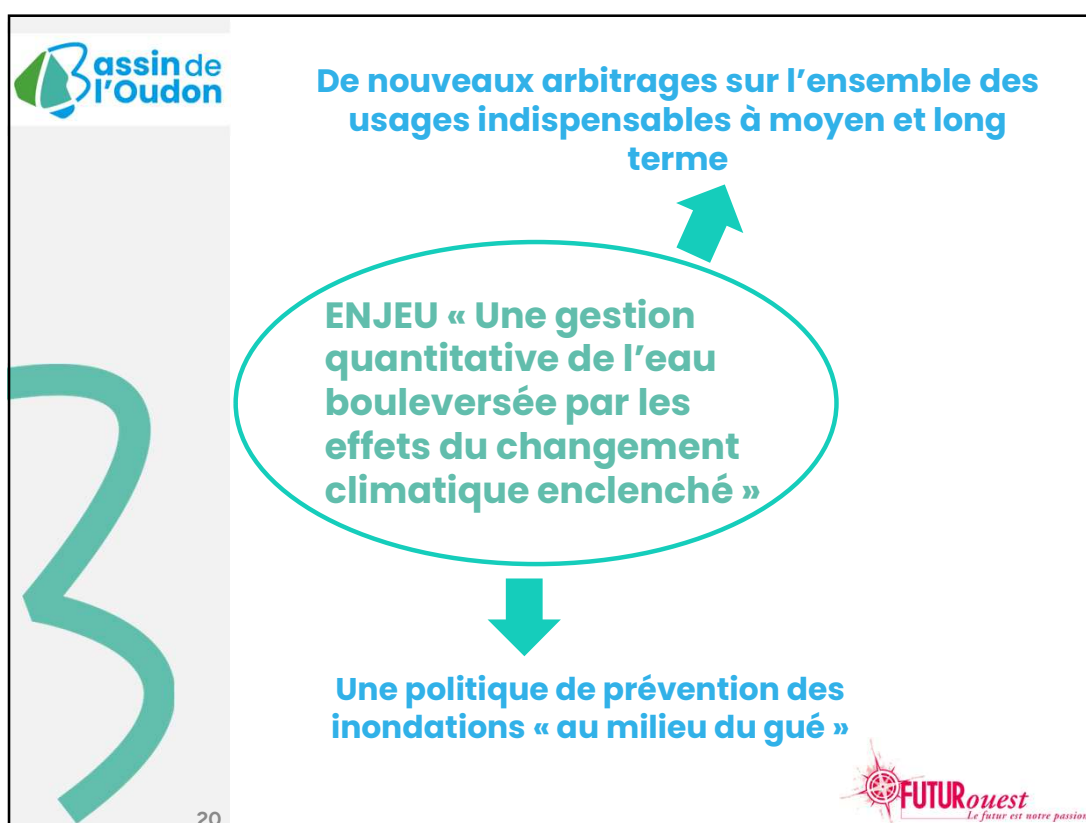
17



18



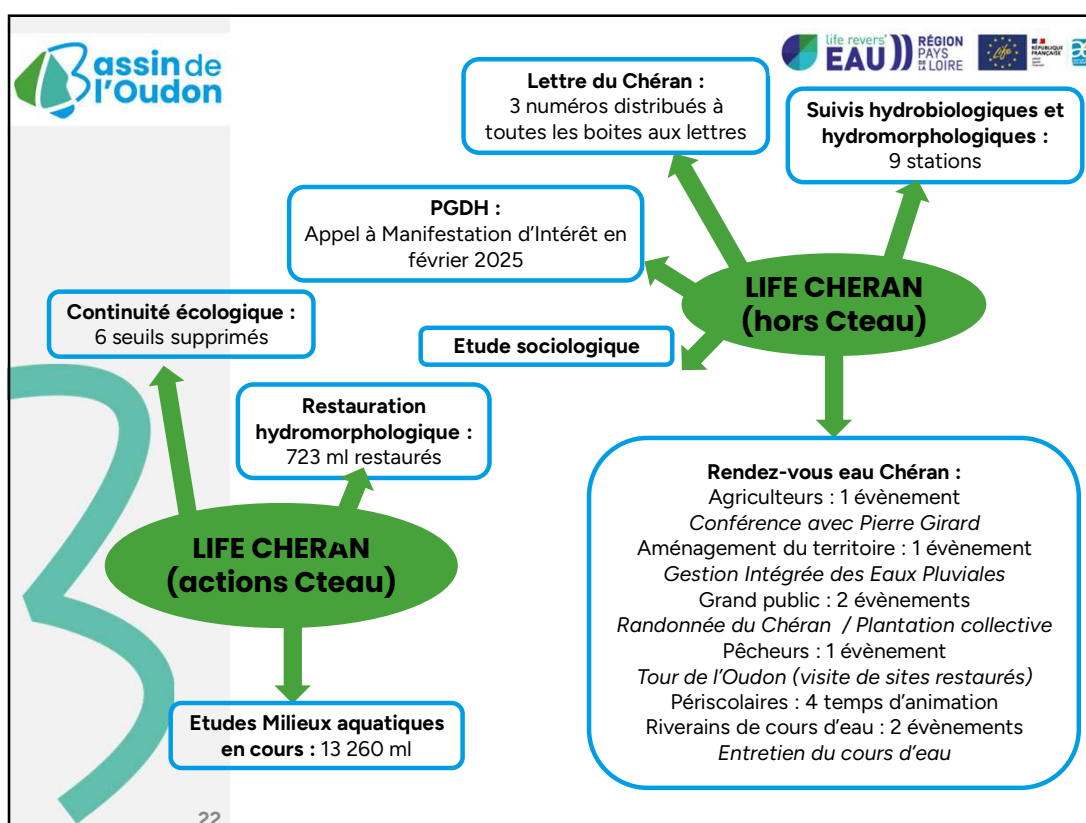
19



20



21



22

**Bassin de l'Oudon**

**Merci de votre participation**

Flashez ce QR code pour donner votre avis





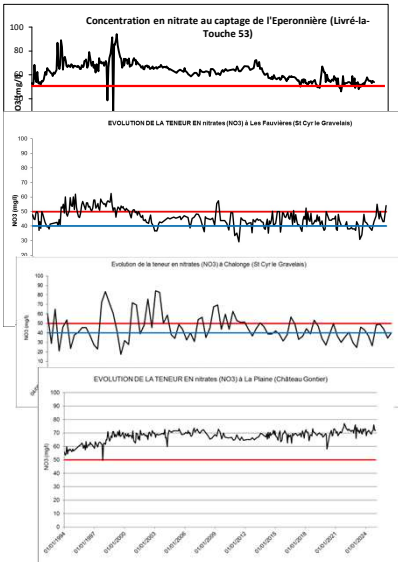
23

**Bassin de l'Oudon**

**ENJEU « Qualité de l'eau destinée à la consommation humaine (EDCH) »**

**Eau des captages souterrains prioritaires : des niveaux toujours trop hauts et pas de tendances à l'amélioration constatée**

- Programmes d'action lancés en 2020, puis en 2022 sur le captage de la Plaine
- Pas de baisse nette des concentrations en nitrate
- L'implication des agriculteurs dans les captages dont l'animation est confiée au syndicat du bassin de l'Oudon est considérée comme globalement bonne par les acteurs
- La gouvernance de l'action dans les captages prioritaires demanderait à responsabiliser plus explicitement les PRPDE sur leurs ressources brutes.



Concentration en nitrate au captage de l'Eperonnière (Livré-la-Touche 53)

EVOLUTION DE LA TENUEUR EN nitrates (NO3) à Les Fauveries (St Cyr le Gravelles)

Evolution de la teneur en nitrates (NO3) à Chalange (St Cyr le Gravelles)

EVOLUTION DE LA TENUEUR EN nitrates (NO3) à La Plaine (Château Gondry)

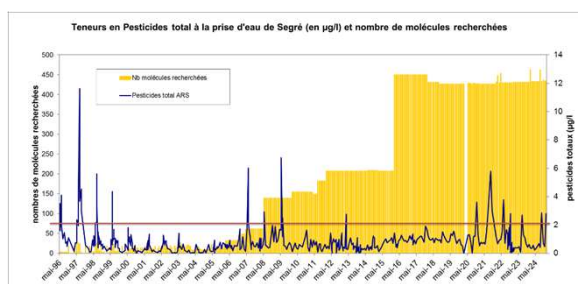
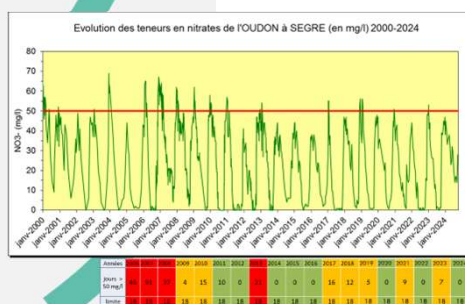
24



### ENJEU « Qualité de l'eau destinée à la consommation humaine (EDCH) »

## Eau de l'Oudon : des objectifs atteints et une qualité suffisante pour la production d'eau potable mais des incertitudes sur la stratégie d'approvisionnement des PRPDE

- Les programmes d'action de réduction des risques de lessivage de l'azote dans les sols de l'aire d'alimentation de captage (AAC) de l'Oudon portent leurs fruits. Les objectifs sont atteints.
- La ressource de l'Oudon est donc aujourd'hui de qualité largement suffisante pour la production d'eau potable sur le paramètre nitrates mais reste sensible sur le paramètre des pesticides.



25



### ENJEU « Qualité de l'eau destinée à la consommation humaine (EDCH) »

## Des aménagements bocagers et fonciers indispensables pour limiter les transferts (érosion et inondations par ruissellement, polluants)

- Avec 134 km de haies plantés sur la période, les objectifs du CT'EAU sont atteints (25 à 30 km/an), grâce à la coordination des opérations par le Syndicat (multiples financeurs) et l'intérêt que certains agriculteurs-éleveurs trouvent au bocage (prise en charge administrative et avance financière)
- Les **outils d'action foncière** existants méritent d'être examinés du fait de leur efficacité à long terme dans les secteurs stratégiques.
- Globalement, à l'échelle des enjeux du bassin de l'Oudon, **le (re)maillage bocager est considéré comme un moyen central et multi-objectifs** de ralentissement par infiltration-épuration des eaux, utile à la fois vis-à-vis des objectifs de qualité des eaux (érosion des sols, réduction des risques phytosanitaires) mais aussi vis-à-vis de la gestion quantitative (stockage dans les sols et réalimentation des zones humides et nappes d'accompagnement des cours d'eau).



26



ENJEU « Une gestion quantitative de l'eau bouleversée par les effets du changement climatique enclenché »

## De nouveaux arbitrages sur l'ensemble des usages indispensables à moyen et long terme

- Avec le changement climatique, les problématiques doivent traiter des **situations extrêmes** (« trop d'eau ou pas assez d'eau ») de plus en plus souvent.
- Il est nécessaire de sensibiliser sur les risques et effets des sécheresses et du manque d'eau dans les rivières
- Depuis 2022, la CLE est engagée dans une étude HMUC (Hydrologie – Milieux – Usages – Climat) pour aboutir à un **Projet Territorial de Gestion de l'Eau** (P.T.G.E) devant aboutir à un partage des usages de l'eau et dont les orientations seront à intégrer dans le prochain Accord de territoire 2026-2031
- En matière de ressources, le bassin de l'Oudon est dépendant à 70% de l'extérieur et de la rivière Mayenne. Cette situation est un point de vigilance majeur à long terme.

27

27



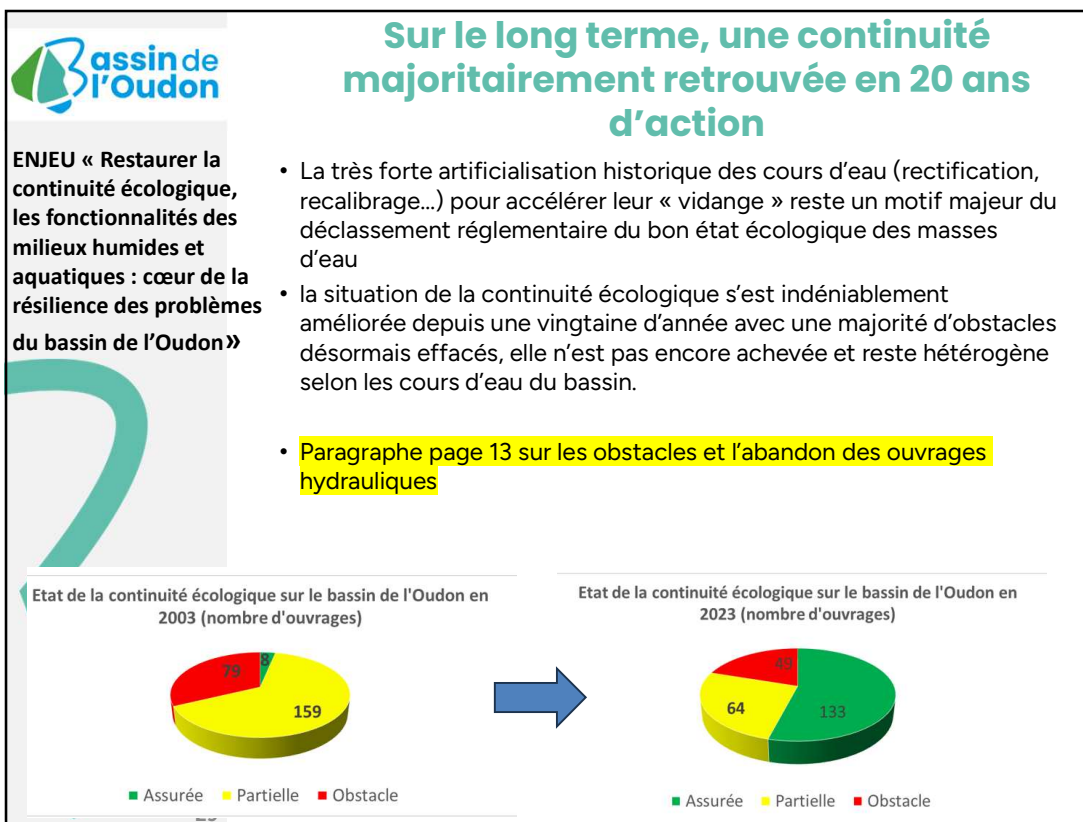
ENJEU « Une gestion quantitative de l'eau bouleversée par les effets du changement climatique enclenché »

## Une politique de prévention des inondations « au milieu du gué »

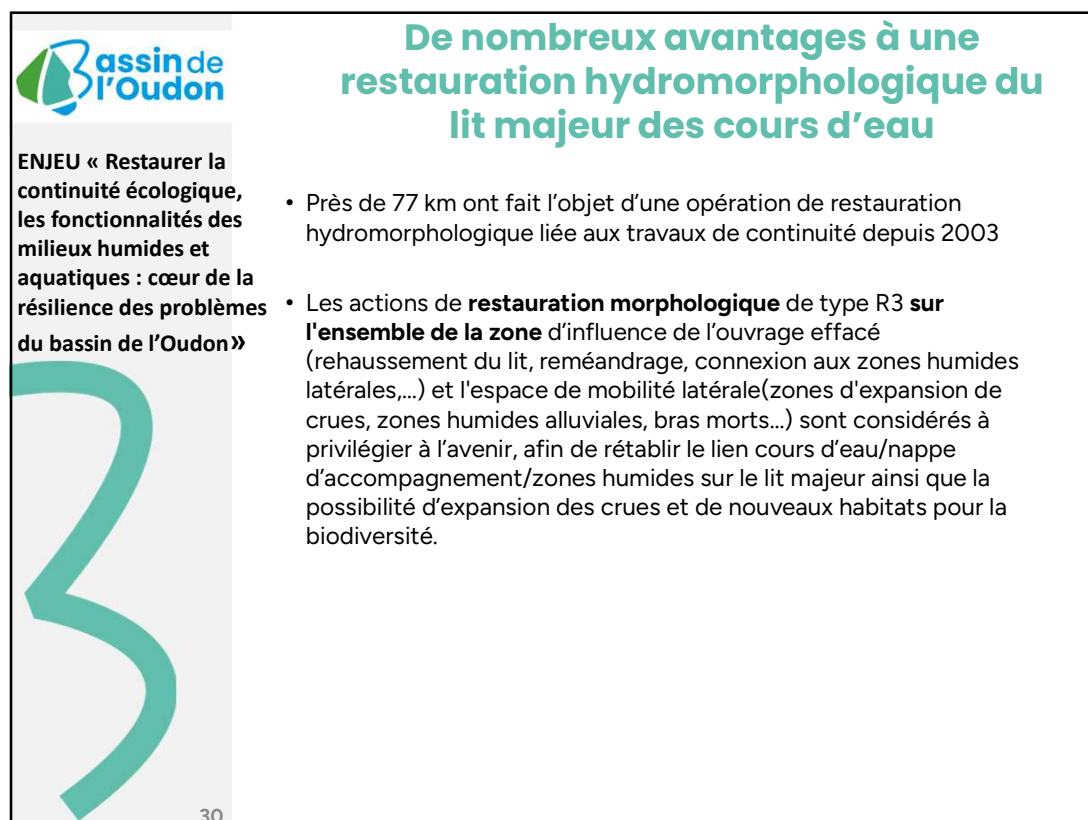
- Grâce aux ouvrages d'écroulement des crues, à la gestion des vannages, à l'abaissement hivernal de quelques grands plans d'eau publics, à la suppression de seuils... des résultats significatifs d'abaissement du niveau de crue ont été obtenus pour Segré depuis le début du programme dans les années 2000. Les études n'ont pas abouti concernant Craon.
- Dans le CT'EAU 2020-2025, deux opérations de temporisation par création d'une zone d'expansion de crue en amont d'une zone inondable ont été réalisées à Loiron-Ruillé et à Ballots
- Une nouvelle étude par le CEREMA sur les sites aménageables en privilégiant des **solutions fondées sur la nature** (S.F.N) a été relancée fin 2025 avec un objectif d'efficience (efficacité au meilleur coût).

28

28



29



30



ENJEU « Restaurer la continuité écologique, les fonctionnalités des milieux humides et aquatiques : cœur de la résilience des problèmes du bassin de l'Oudon »



31

## Suppression de plans d'eau sur cours d'eau sans usage : un coup double qui fait consensus

- Dans le CT'EAU 2020-2025, la restauration **de zones humides** porte sur 7,5 ha (16 opérations réalisées pour 9 programmées initialement), souvent liées à des opérations plus larges d'effacement d'ouvrages et de plans d'eau publics faisant obstacle à la continuité écologique
- Les zones humides sous-jacentes aux plans d'eau sont **indispensables à la régulation hydrologique du bassin** pour tamponner les situations extrêmes d'excès d'eau (stockage hivernal) et de déficit (réalimentation en période d'étiage estival) de plus en plus fréquentes. Elles sont essentielles à une stratégie de résilience du bassin sur le long terme face au changement climatique.
- Les dernières opérations d'ampleur d'effacement de plans d'eau (ex : Les Hunaudières à St Saturnin du Limet en 2023) avec restauration de la zone humide sous-jacente et de l'hydromorphologie R3 du lit du cours d'eau recueillent un fort assentiment sur leur **efficacité et même leur efficience**

31



ENJEU « Restaurer la continuité écologique, les fonctionnalités des milieux humides et aquatiques : cœur de la résilience des problèmes du bassin de l'Oudon »



32

## Démontrer les effets des travaux de restauration sur la biodiversité des milieux aquatiques

- La présence du Chabot (espèce-indicatrice d'un cours d'eau de bonne qualité) sur une douzaine de stations fin 2024, traduit des améliorations – certes encore localisées – des milieux aquatiques après travaux.
- Les Espèces Exotiques Envahissantes sont un risque pour la biodiversité locale. Il convient d'être vigilant, notamment vis-à-vis de la Jussie et des rongeurs aquatiques.
- La sensibilisation des acteurs de terrain, des agents des collectivités, des riverains des milieux aquatiques est un élément-clé du repérage précoce et d'une prévention efficace.



32



**ENJEU « Mobiliser  
et fédérer par la  
communication et  
la gouvernance »**

## Une communication accrue multi- cibles et multi-canaux pour expliquer et développer un sentiment d'appartenance au bassin

- L'actualisation et le développement prévus de la stratégie de communication du Syndicat ont bien été menés sur le CT'EAU
- Même s'il est parfois difficile d'en évaluer l'impact précis sur les différents cibles-acteurs, la communication a été bien développée et fait partie de l'identité du bassin permettant de créer un sentiment d'appartenance au territoire (écrite, réseaux sociaux, diversification des médias...)
- « *Il nous faut convaincre et non contraindre* », ce qui ne peut fonctionner qu'avec des contacts directs et de proximité pour expliquer le pourquoi des actions (exemple du programme Life pour le Chéran)

33

33



**ENJEU « Mobiliser  
et fédérer par la  
communication et  
la gouvernance »**

## Une gouvernance et une mobilisation des acteurs exigeante en temps de concertation mais reconnue

- Le Syndicat de bassin de l'Oudon est un organisme « médiateur » entre beaucoup de structures (l'Etat pour le réglementaire, les EPCI pour la compétence GEMAPI ou la qualité de l'eau potable, les communes pour les inondations, l'Agence, la Région et les départements pour le financement... et, bien sûr, avec les différents usagers : pêcheurs, riverains, propriétaires de moulins, scolaires, grand public...)
- La gouvernance des comités techniques et du COPIL du CT'EAU n'a pas appelé de remarques particulières : les personnes s'estiment suffisamment associées et informées.

34

34




## BILAN DES OBJECTIFS

COPIL du 20 mars 2025

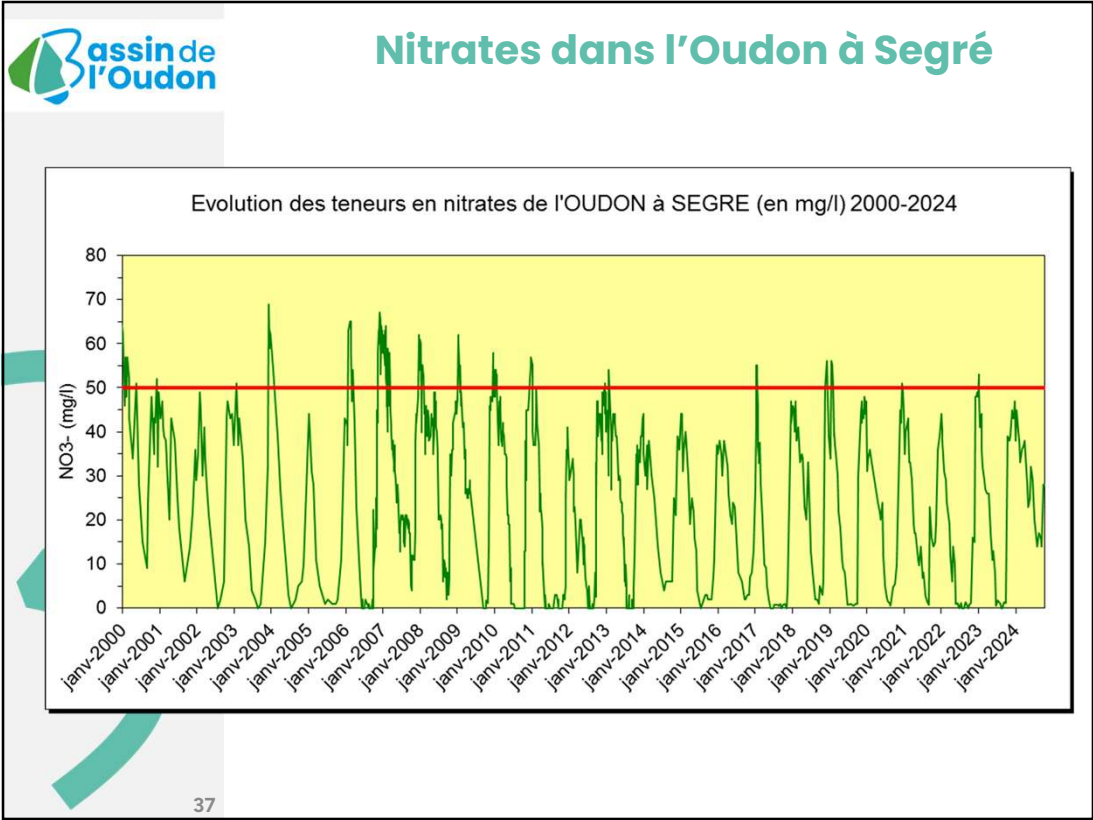


35


35

 <b>Enjeux : Qualité de l'eau</b>				
Avancement des objectifs du CT'EAU 2020/2025				
N°	Paramètre	Objectifs chiffrés à l'horizon de 6 ans	Réalisation en janvier 2025	Perspectives fin décembre 2025
<b>1</b>	<b>Enjeux : Qualité de l'eau : Améliorer la qualité de l'eau, respect des normes et objectifs DCE, et réponse aux enjeux d'alimentation en eau potable et de diversification de la ressource.</b>			
<b>OBJ-1.1</b>	Teneurs en nitrate à la prise d'eau de Segré	Un seul dépassement des 50mg/l par an	2020 : 0 2021 : 1 dépassement le 05/01 2022 : 0 dépassements 2023 : 1 dépassement le 26/01 2024 : 0 dépassement	En attente des résultats de 2025
<b>OBJ-1.2</b>	Teneurs en nitrate au point de suivi de l'Oudon à Andigné (fréquence 12 analyses)	Un seul dépassement des 50 mg/l sur les 6 ans ET baisse des teneurs en nitrates	2020 à 10/2024 = 0 dépassements (données disponibles uniquement en fréquence 6 en 2023)	En attente des résultats de 2025

36



37



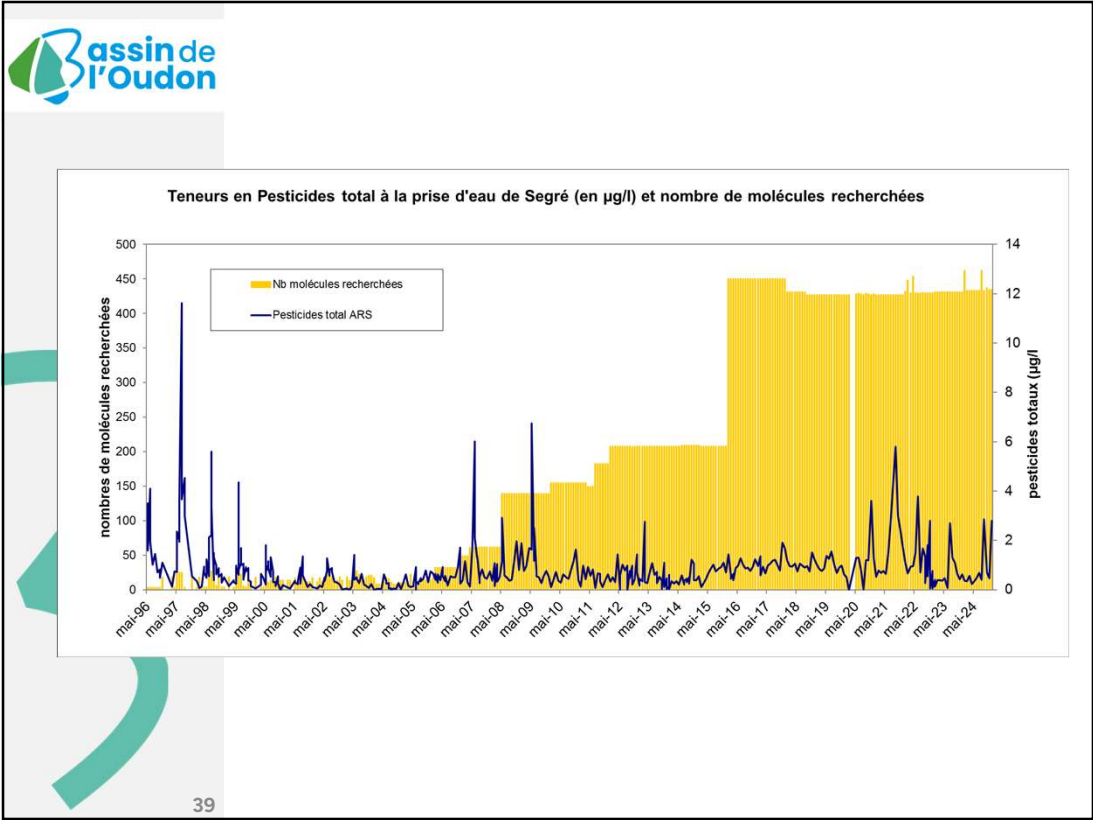
### Enjeux : Qualité de l'eau

Avancement des objectifs du CT'EAU 2020/2025

N°	Paramètre	Objectifs chiffrés à l'horizon de 6 ans	Réalisation en janvier 2025	Perspectives fin décembre 2025
1	<b>Enjeux : Qualité de l'eau : Améliorer la qualité de l'eau, respect des normes et objectifs DCE, et réponse aux enjeux d'alimentation en eau potable et de diversification de la ressource.</b>			
OBJ-1.3	Fréquence de dépassement des pesticides totaux à la prise d'eau de Segré, et au point de suivi à Andigné (fréquence 12) dans l'eau brute.	Segré : 100% des valeurs inférieures à 2 µg/l et 90% des valeurs inférieures à 1,6 µg/l Andigné : 100% des valeurs inférieures à 1,6 µg/l	Segré : Hors Bentazone (pollution ponctuelle industrielle) = 90% <1,6µg/L = tenu, 100% <2µg/L = non tenu  Andigné = non tenu (dépassements en 202,2021,2022,2023)	En attente des résultats de 2025

38

38



39



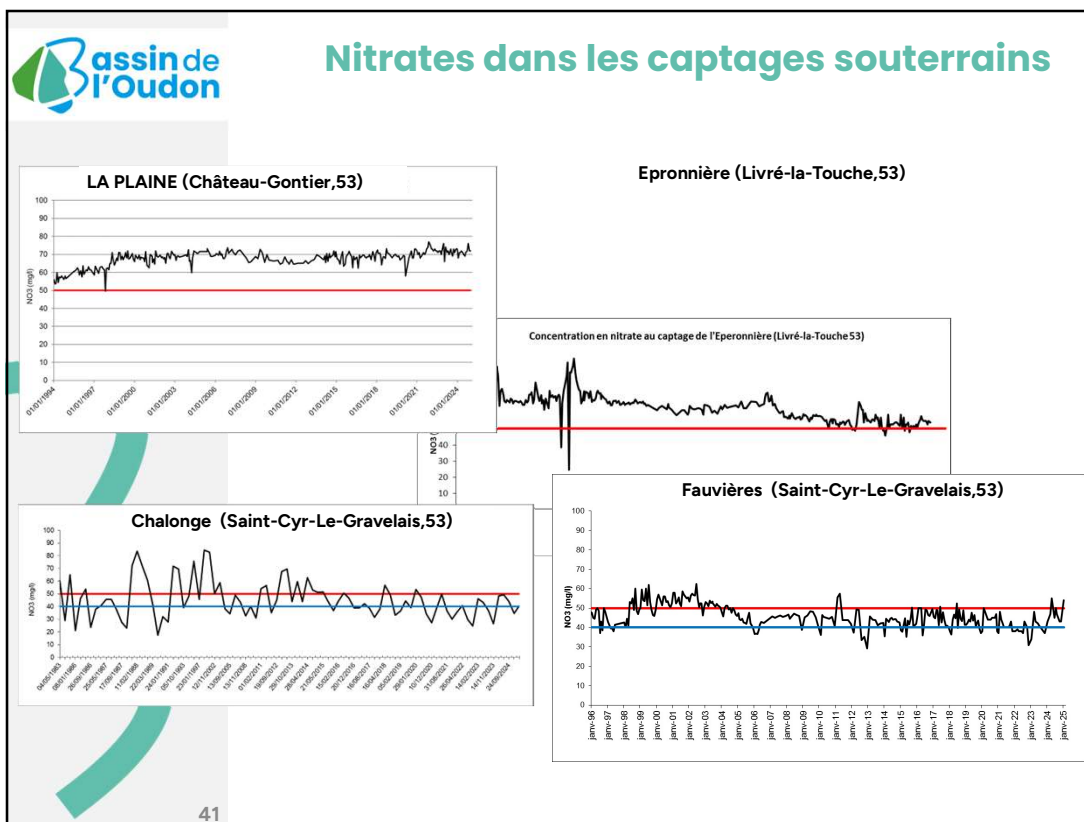


Avancement des Objectifs CTEAU 2020/2025

**Enjeux : Qualité de l'eau**

N°	Paramètre	Objectifs chiffrés à l'horizon de 6 ans	Réalisation en janvier 2025	Perspectives fin décembre 2025
1	<b>Enjeux : Qualité de l'eau : Améliorer la qualité de l'eau, respect des normes et objectifs DCE, et réponse aux enjeux d'alimentation en eau potable et de diversification de la ressource.</b>			
OBJ-1.4	Mobilisation sur les aires des captages souterrains prioritaires et sensible	80 % minimum de la SAU mobilisée (= engagé dans des diagnostics) (soit 544 ha sur 680 ha au total)	Chalonge: 91% Fauvières: 74% Eperonnière: 80% Plaine : (en attente des données du MOA)	
OBJ-1.5	Linéaire de haies plantées	Moyenne de 30 km plantés/an	20-21= 20km 21-22=24km 22-23=33km 23-24= 32 km Prévision 24-25=25km Moyenne de 27km plantés/an/CdCCraon+ABC (soit plus sur le territoire)	

40



41

**Bassin de l'Oudon**

## Organisation du concours général agroforesterie

Promouvoir la gestion durable des haies et les plantations bocagères

Concours général agricole  
**Agroforesterie et**  
sur le

Concours Général Agricole  
3<sup>e</sup> PRIX NATIONAL  
Paris 2025  
Pratiques Agro-écologiques  
Agroforesterie  
Ministère de l'Agriculture et de la Souveraineté Alimentaire

2 candidats au concours agricole national, et 1 lauréat!

au 02 41 92 22 84 ou contact@boudon.fr

REGION  
PAYS  
LOIRE

AFAC

bocage.



42




Avancement des objectifs du CT'EAU 2020/2025  
**Enjeux : Qualité de l'eau**



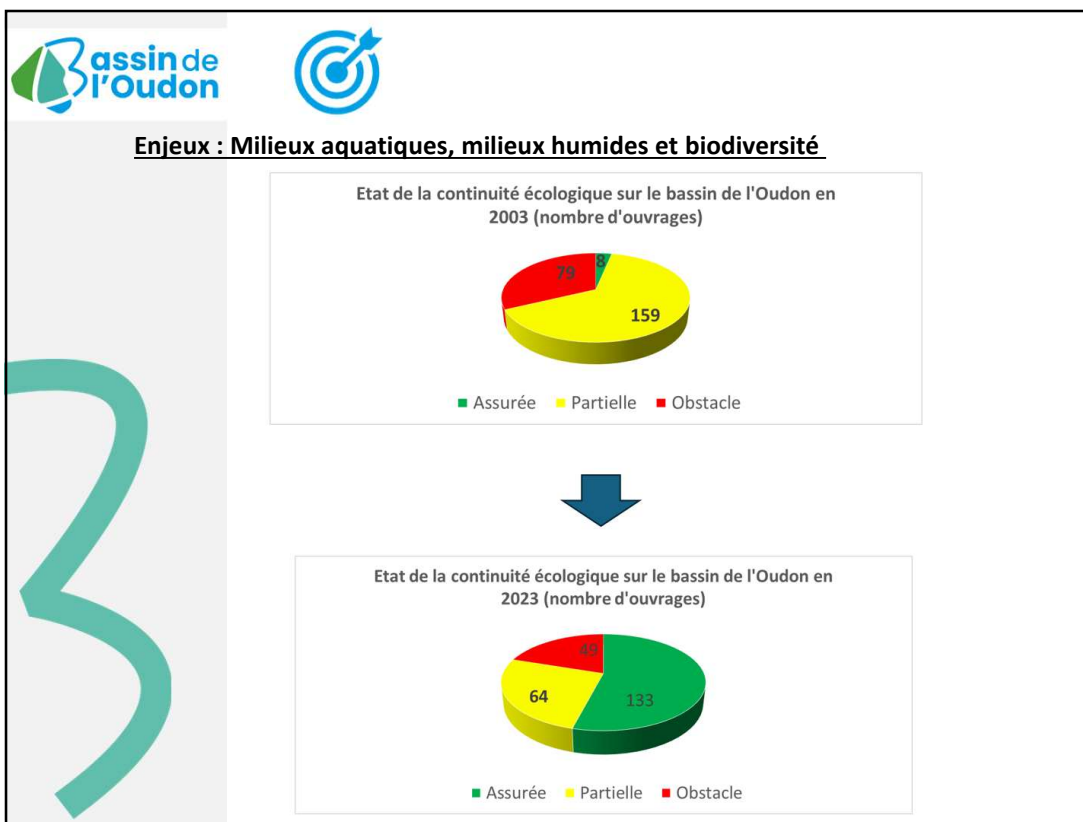
43

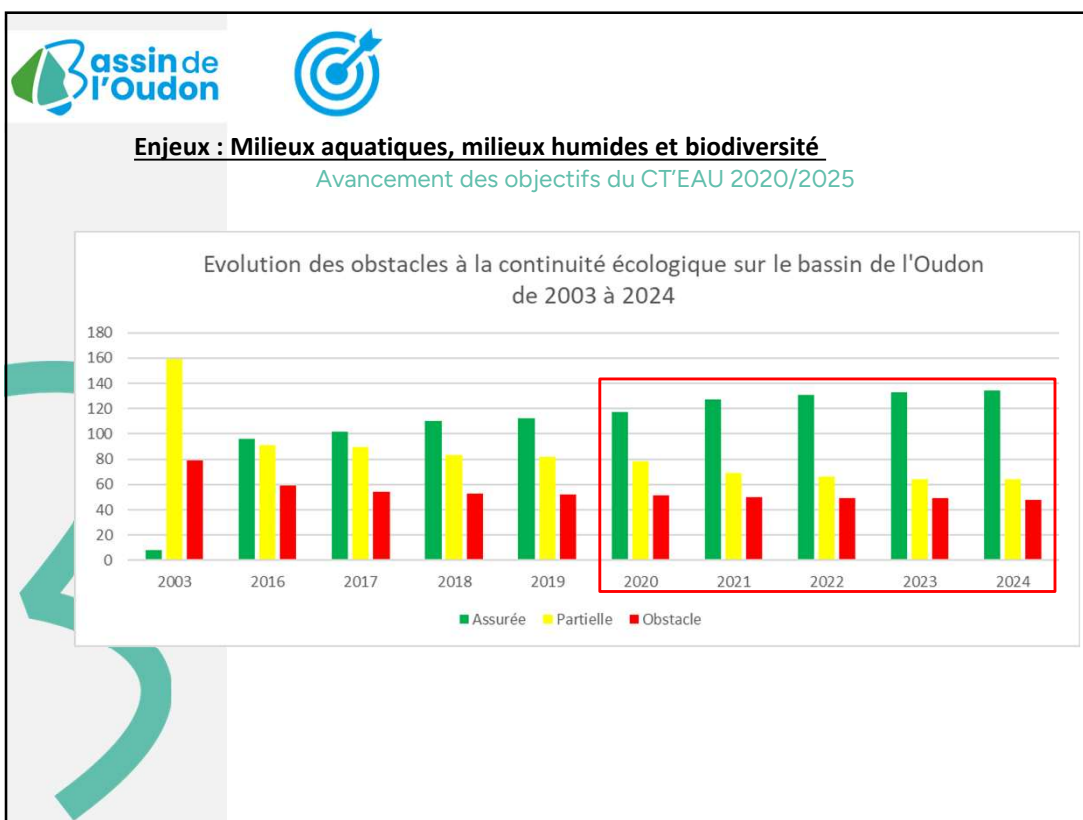
**Enjeux : Milieux aquatiques, milieux humides et biodiversité**

N°	Paramètre	Objectifs chiffrés à l'horizon de 6 ans	Réalisation en janvier 2025	Perspectives fin décembre 2025
<b>2</b>	<b>Enjeux : Milieux aquatiques, milieux humides et biodiversité : Préserver et restaurer les milieux aquatiques, les milieux humides et la biodiversité.</b>			
<b>OBJ-2.1</b>	Pourcentage d'ouvrages faisant obstacle à la continuité écologique (ouvrages ROE)	<ul style="list-style-type: none"> <li>- 16 % obstacles à la continuité écologique</li> <li>- 29 % continuité partielle</li> <li>- 55 % continuité assurée</li> </ul> <p>Les objectifs tiennent compte de ce qui a déjà été fait et du fait que ce sont majoritairement des ouvrages privés.</p>	<ul style="list-style-type: none"> <li>- 19,5 % obstacles à la continuité écologique</li> <li>- 26,0 % continuité partielle</li> <li>- 54,5 % continuité assurée</li> </ul>	<ul style="list-style-type: none"> <li>- 19,1 % obstacles à la continuité écologique</li> <li>- 23,6 % continuité partielle</li> <li>- 57,3 % continuité assurée</li> </ul>
<b>OBJ-2.2</b>	Taux d'étagement	<ul style="list-style-type: none"> <li>- Argos (0,39)*,</li> <li>- Verzée (0,70)*</li> <li>- Oudon Craon-Segré (0,79)*</li> <li>- Pelleterie (0,22)*</li> <li>- Chéran aval (0,16)**</li> </ul> <p>* objectif fixé par la CLE ** objectif supérieur à celui fixé par la C.L.E. car objectif déjà atteint</p>	<ul style="list-style-type: none"> <li>- Argos (0,37),</li> <li>- Verzée (0,79)</li> <li>- Oudon Craon-Segré (0,88)</li> <li>- Pelleterie (0,04)</li> <li>- Chéran aval (0,21)</li> </ul>	<ul style="list-style-type: none"> <li>- Argos (0,32),</li> <li>- Verzée (0,79)</li> <li>- Oudon Craon-Segré (0,88)</li> <li>- Pelleterie (0,04)</li> <li>- Chéran aval (0,21)</li> </ul>
<b>OBJ-2.3</b>	Nombre d'ouvrages rendus transparents	18 ouvrages supplémentaires	27 ouvrages	36 ouvrages

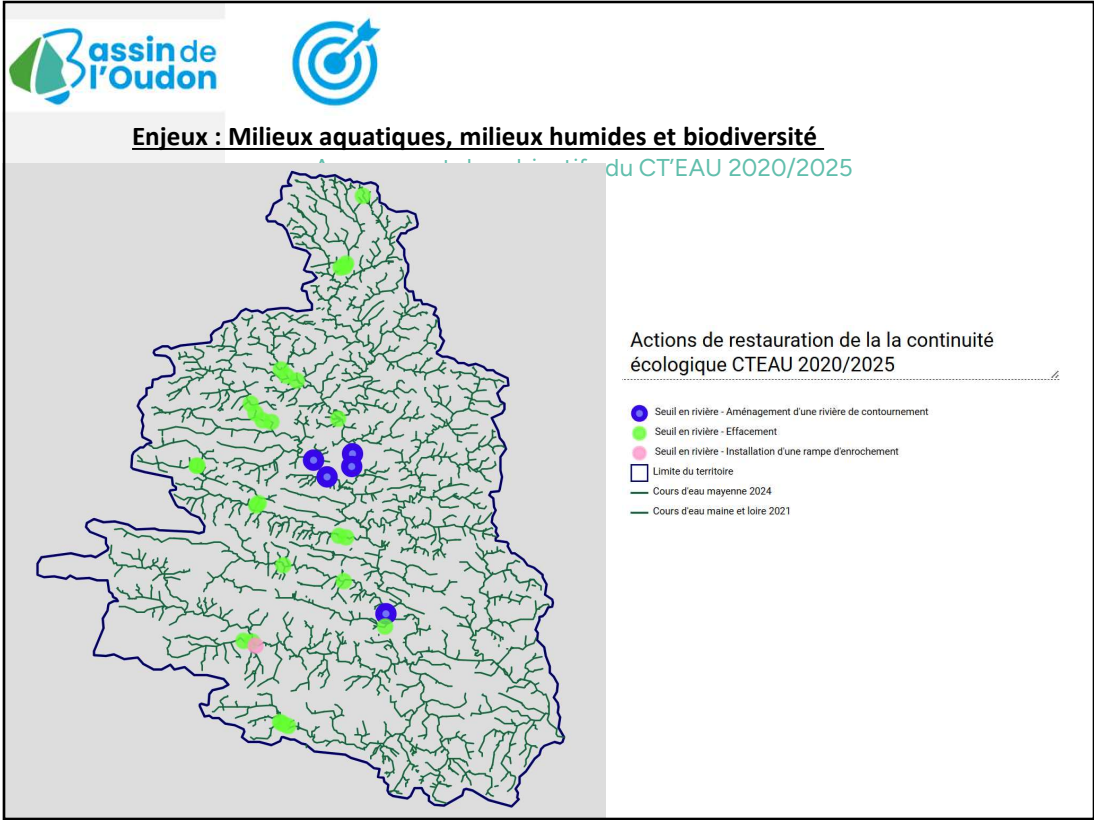
44



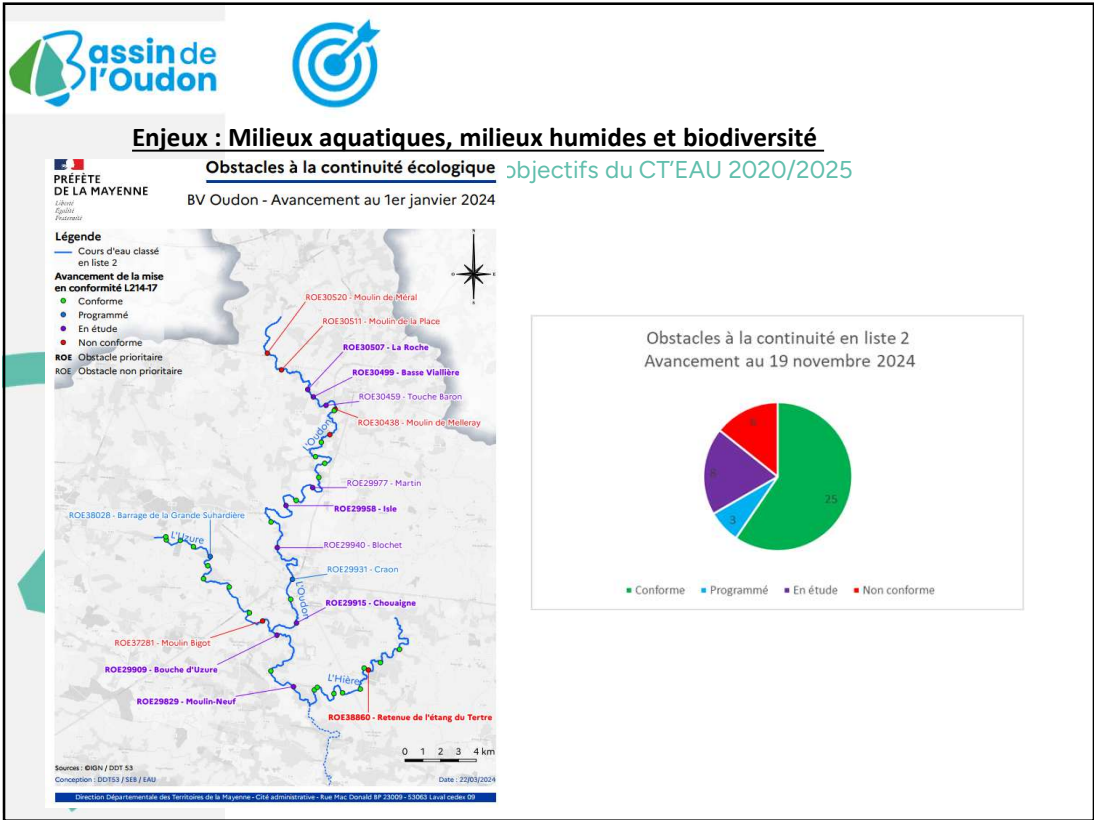
45





46





47



48

 		Etat au 31 décembre 2024		
Enjeux : Milieux aquatiques, milieux humides et biodiversité		Avancement des objectifs du CT'EAU 2020/2025		
Code	Nom	Somme H de chute en m - 4	taux étagement en m/m - 2024	taux de fract. en m/km - 2024
FRGR1078	LA THIBERGE ET SES AFFLUENTS DEPUIS LA SOURCE JUSQU'A LA CONFLUENCE	0	0,00	0,00
FRGR1126	LA SAZEE ET SES AFFLUENTS DEPUIS LA SOURCE JUSQU'A LA CONFLUENCE	0,8	0,03	0,05
FRGR0521b	LE CHERAN DEPUIS SAINT-MARTIN-DU-LIMET JUSQU'A LA CONFLUENCE AVEC LA MAYENNE	5,45	0,21	0,37
FRGR1575	LA PELLETERIE ET SES AFFLUENTS DEPUIS LA SOURCE JUSQU'A LA CONFLUENCE	0,47	0,04	0,04
FRGR0520	L'HIERE ET SES AFFLUENTS DEPUIS LA SOURCE JUSQU'A LA CONFLUENCE	2,7	0,10	0,10
FRGR0521a	LE CHERAN ET SES AFFLUENTS DEPUIS LA SOURCE JUSQU'A SAINT-MARTIN-DU-LIMET	3,4	0,24	0,50
FRGR0504	L'OUDON ET SES AFFLUENTS DEPUIS LA SOURCE JUSQU'A CRAON	22,57	0,36	0,45
FRGR0519b	L'UZURE DEPUIS L' ETANG DE LA RINCERIE JUSQU'A LA CONFLUENCE AVEC LA MAYENNE	4,8	0,32	0,37
FRGR0522	LA VERZEE ET SES AFFLUENTS DEPUIS LA SOURCE JUSQU'A LA CONFLUENCE	30,8	0,79	0,72
FRGR0524	L'ARGOS ET SES AFFLUENTS DEPUIS LA SOURCE JUSQU'A LA CONFLUENCE	12,6	0,37	0,52
FRGR0523	L'ARAZIE ET SES AFFLUENTS DEPUIS LA SOURCE JUSQU'A LA CONFLUENCE	3,5	0,16	0,21
FRGR0505a	L'OUDON DEPUIS CRAON JUSQU'A SEGRE	12	0,88	0,39
FRGR0505b	L'OUDON DEPUIS SEGRE JUSQU'A LA CONFLUENCE AVEC LA MAYENNE	3,52	1,01	0,19
FRGR1124	LE RICHARDAIS ET SES AFFLUENTS DEPUIS LA SOURCE JUSQU'A LA CONFLUENCE			
FRGR1134	LA QUEILLE ET SES AFFLUENTS DEPUIS LA SOURCE JUSQU'A LA CONFLUENCE			
FRGR1574	L'UZURE ET SES AFFLUENTS DEPUIS LA SOURCE JUSQU'A L'ETANG DE LA RINCERIE			

49

 		Enjeux : Milieux aquatiques, milieux humides et biodiversité		
Enjeux : Milieux aquatiques, milieux humides et biodiversité		Avancement des objectifs du CT'EAU 2020/2025		
N°	Paramètre	Objectifs chiffrés à l'horizon de 6 ans	Réalisation en janvier 2025	Perspectives fin décembre 2025
2	<b>Enjeux : Milieux aquatiques, milieux humides et biodiversité : Préserver et restaurer les milieux aquatiques, les milieux humides et la biodiversité.</b>			
OBJ-2.4	Nombre d'ouvrages aménagés pour le franchissement piscicole	6 ouvrages supplémentaires	5 ouvrages	5 ouvrages
OBJ-2.5	Linéaire de libre écoulement rétabli	15 km supplémentaires	18,4 km	23,3 km
OBJ-2.6	Linéaire de cours d'eau restauré (R1, R2, R3) R1 diversification, R2 fonctionnelle, R3 fonctionnelle et mobilité	30 km	22,4 km (R1 = 12,1 km - R2 = 8,6 - R3 = 1,6 km)	25,8 km

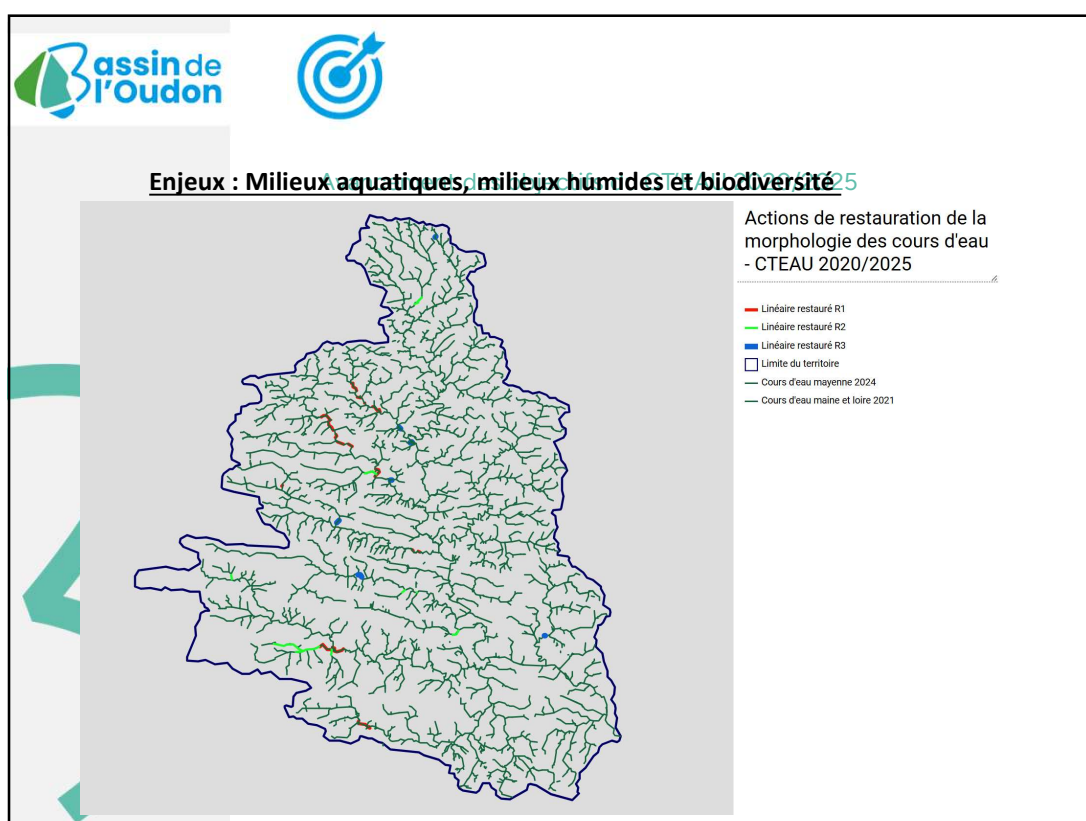
50

**Bassin de l'Oudon** **Exemple de la rivière de contournement du Moulin David**

**Enjeux : Milieux aquatiques, milieux humides et biodiversité**




51



52

**Bassin de l'Oudon**

**Exemple de l'Oudon à Montjean (2023)**

**Enjeux : Milieux aquatiques, milieux humides et biodiversité**  
 Avancement des objectifs du CT EAU 2020/2025



*Avant travaux* → *Après travaux*

Effacement de 2 clapets  
 Restauration l'hydromorphologie (radiers, banquettes)  
 Retalutage des berges en pentes douces  
 Reméandrage de l'Oudon



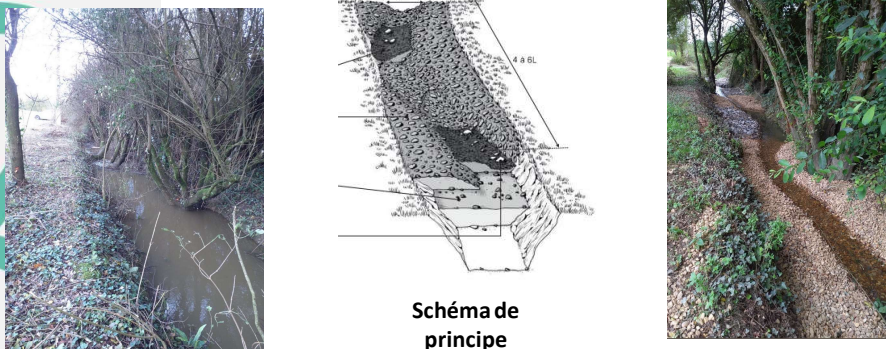
*Radier aménagé*

53

**Bassin de l'Oudon**

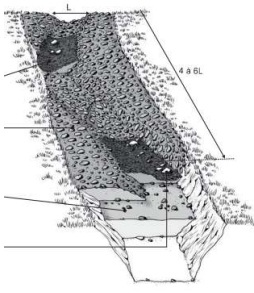
**Exemple : le Merdereau à Ombrée d'Anjou et Armaillé (2024)**

**Enjeux : Milieux aquatiques, milieux humides et biodiversité**  
 Avancement des objectifs du CT EAU 2020/2025



*Avant travaux* → *Après travaux*

Schéma de principe des travaux



54

54



### Enjeux : Milieux aquatiques, milieux humides et biodiversité

N°	Paramètre	Objectifs chiffrés à l'horizon de 6 ans	Réalisation en janvier 2025	Perspectives fin décembre 2025
<b>2</b>	<b>Enjeux : Milieux aquatiques, milieux humides et biodiversité : Préserver et restaurer les milieux aquatiques, les milieux humides et la biodiversité.</b>			
OBJ-2.7	Nombre de zones humides restaurées	10 zones humides supplémentaires	9 zones humides	16 zones humides
OBJ-2.8	Présence du Chabot	Présence sur 8 stations	12 stations	En attente des résultats des IPR de 2025
OBJ-2.9	Surface d'herbier d'espèce végétale invasive	Stabilisation de la surface d'herbier	Forte colonisation de l'étang de Saint Aubin par la Jussie	

55



### Exemple de la zone humide du Bois 1 dans la vallée du Lusengrain

### Enjeux : Milieux aquatiques, milieux humides et biodiversité



56




### Enjeux : Milieux aquatiques, milieux humides et biodiversité



**Description de l'espèce**



Petit poisson de 10-15 cm à silhouette typique de la famille, au corps en forme de massue, épais en avant avec une tête large et aplatie (le tiers de la longueur totale du corps), fendue d'une large bouche terminale supérieure entourée de lèvres épaisses, portant deux petits yeux haut placés. Il pèse environ 12 g.

**Caractères écologiques**

Le Chabot affectionne les rivières et fleuves à fond rocaillieux, bien que plus commun dans les petits cours d'eau, il peut également être présent sur les fonds caillouteux des lacs. L'espèce est très sensible à la qualité des eaux. Un substrat grossier et ouvert, offrant un maximum de caches pour les individus de toutes tailles, est indispensable au bon développement de ses populations. Les cours d'eau à forte dynamique lui sont très propices du fait de la diversité des profils en long (radier-mouilles) et du renouvellement actif des fonds en période de forts débits.

C'est une espèce qui colonise souvent les ruisseaux en compagnie des Truites.

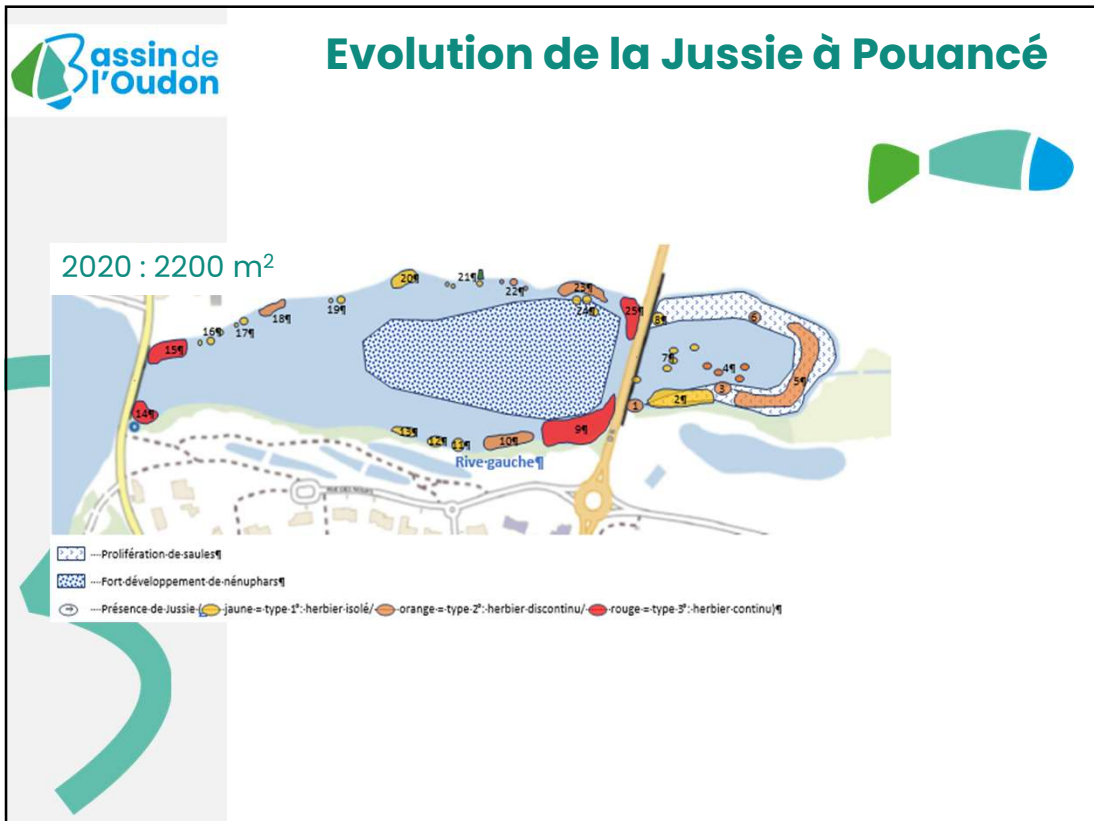
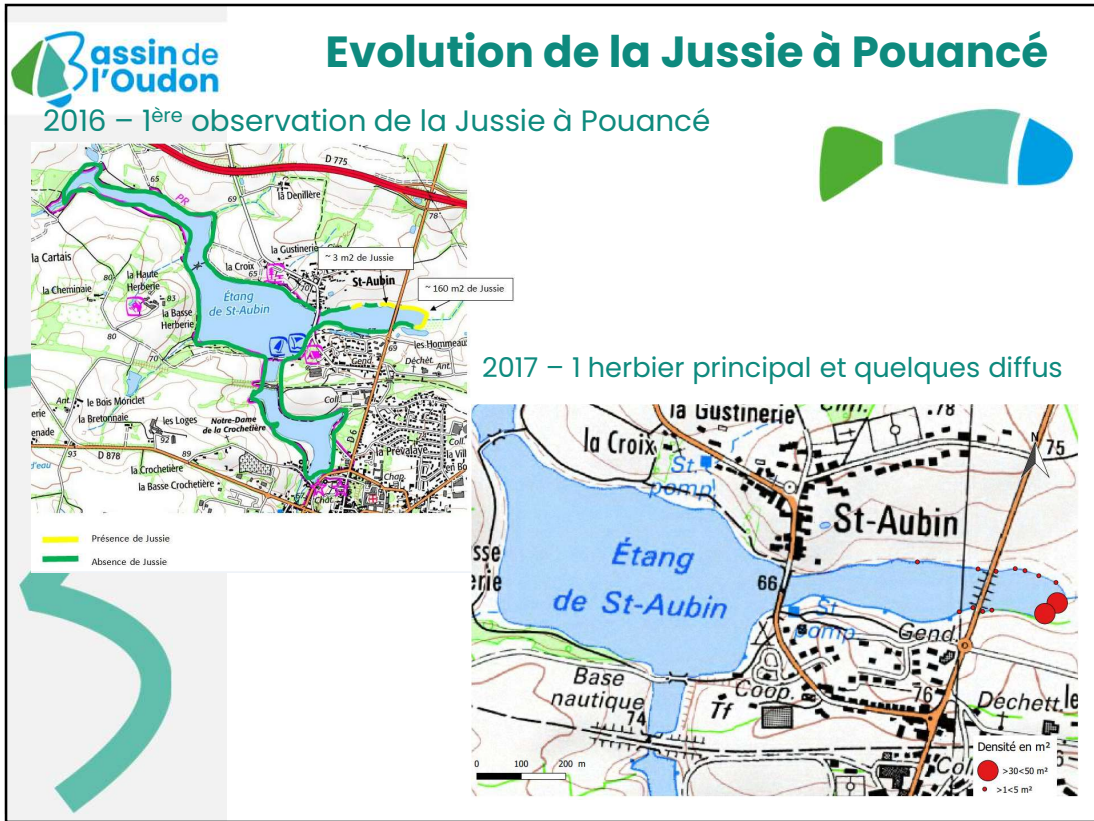
57

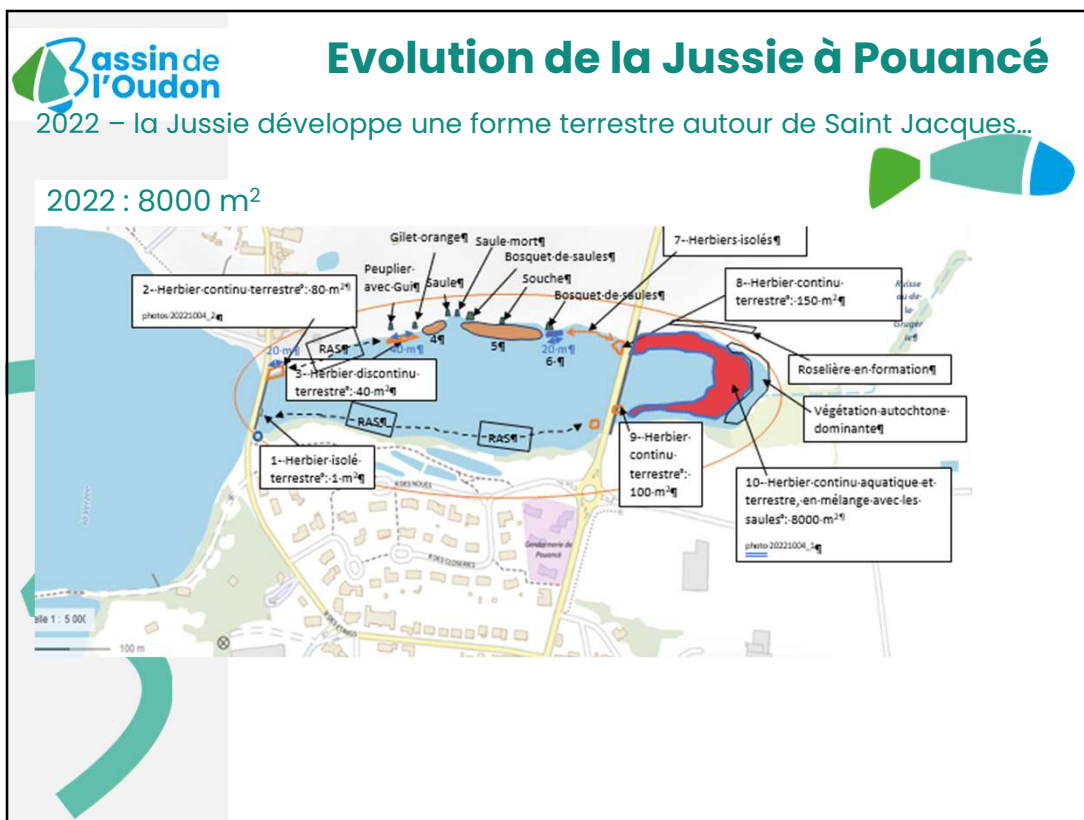



### Enjeux : Milieux aquatiques, milieux humides et biodiversité

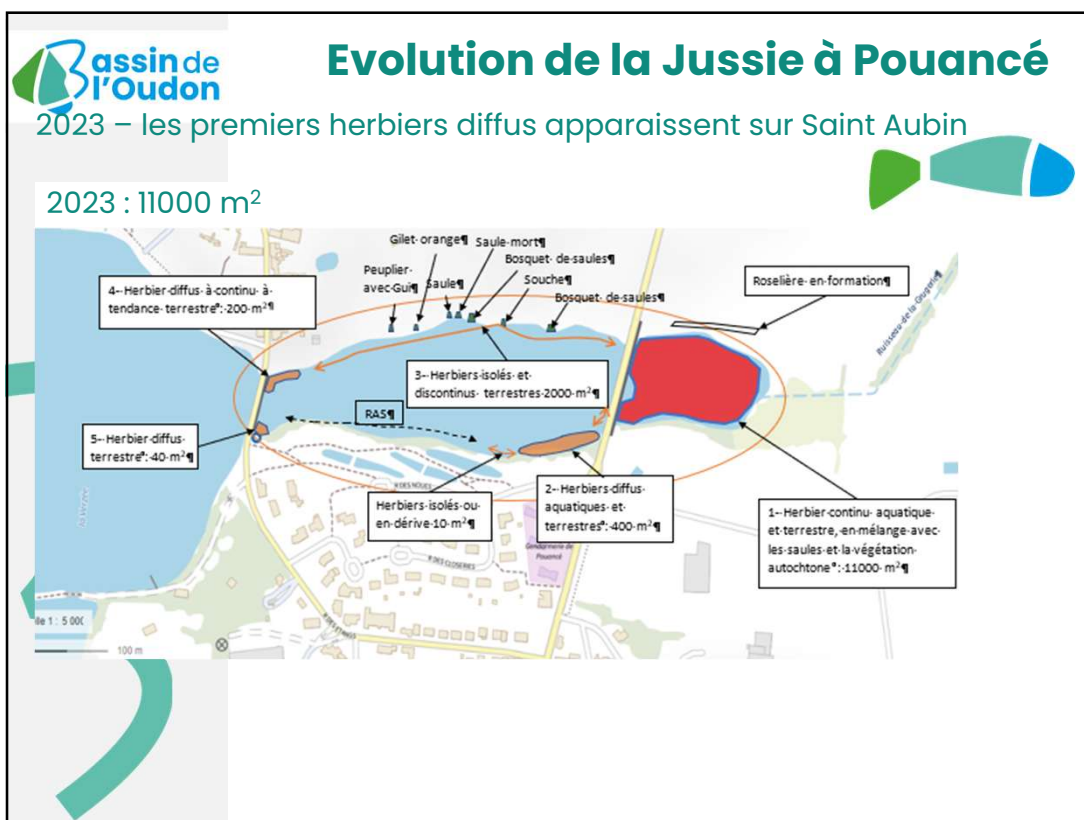
Contrats	Maitre d'ouvrage	Id Masse d'eau	Masse d'eau	Communes	Station	Effectif Chabot	Année
CTEAU 2020-2022	Syndicat du Bassin de l'Oudon	FRGR0522	LA VERZEE ET SES AFFLUENTS DEPUIS LA SOURCE JUSQU'A LA CONFLUENCE AVEC L'OUDON	Ombrière d'Anjou	La Nympe aux Loges	85	2020
CTEAU 2020-2022	Syndicat du Bassin de l'Oudon	FRGR0505A	L'OUDON DEPUIS CRAON JUSQU'A SEGRE	Segré en Anjou Bleu	L'Oudon à Nyoiseau	4	2020
LIFE Chéran	Syndicat du Bassin de l'Oudon	FRGR0521b	LE CHERAN DEPUIS SAINT-MARTIN-DU-LIMET JUSQU'A LA CONFLUENCE AVEC L'OUDON	La Boissière	Le Chéran à la Boissière	42	2021
LIFE Chéran	Syndicat du Bassin de l'Oudon	FRGR0521b	LE CHERAN DEPUIS SAINT-MARTIN-DU-LIMET JUSQU'A LA CONFLUENCE AVEC L'OUDON	La Boissière	Le Chéran à Renazé	1	2021
CTEAU 2020-2022	Syndicat du Bassin de l'Oudon	FRGR0524	L'ARGOS ET SES AFFLUENTS DEPUIS LA SOURCE JUSQU'A LA CONFLUENCE AVEC L'OUDON	Edre en Anjou	L'Hommée à Vern d'anjou (étang)	83	2021
CTEAU 2020-2022	Syndicat du Bassin de l'Oudon	FRGR0505A	L'OUDON DEPUIS CRAON JUSQU'A SEGRE	Segré en Anjou Bleu	Le Misengrain à Nyoiseau	3	2021
CTEAU 2020-2022	Syndicat du Bassin de l'Oudon	FRGR0504	L'OUDON ET SES AFFLUENTS DEPUIS LA SOURCE JUSQU'A CRAON	Athée	L'Oudon en amont du moulin d'Athée	23	2021
CTEAU 2020-2022	Syndicat du Bassin de l'Oudon	FRGR0524	L'ARGOS ET SES AFFLUENTS DEPUIS LA SOURCE JUSQU'A LA CONFLUENCE AVEC L'OUDON	Chazé sur Argos	L'Argos à la Haute rivière	17	2022
CTEAU 2020-2022	Syndicat du Bassin de l'Oudon	FRGR0504	L'OUDON ET SES AFFLUENTS DEPUIS LA SOURCE JUSQU'A CRAON	Athée	L'Oudon au moulin du Val	6	2022
CTEAU 2020-2022	Syndicat du Bassin de l'Oudon	FRGR0504	L'OUDON ET SES AFFLUENTS DEPUIS LA SOURCE JUSQU'A CRAON	La Chapelle Craonnaise	L'Oudon à la Chapelle Craonnaise	5	2022
CTEAU 2020-2022	Syndicat du Bassin de l'Oudon	FRGR0504	L'OUDON ET SES AFFLUENTS DEPUIS LA SOURCE JUSQU'A CRAON	Livré la Touche	Courbure	Observation lors d'une pêche de sauvegarde	2022
CTEAU 2023-2025	Syndicat du Bassin de l'Oudon	FRGR0504	L'OUDON ET SES AFFLUENTS DEPUIS LA SOURCE JUSQU'A CRAON	Athée	L'Oudon en amont du Moulin	6	2024

58

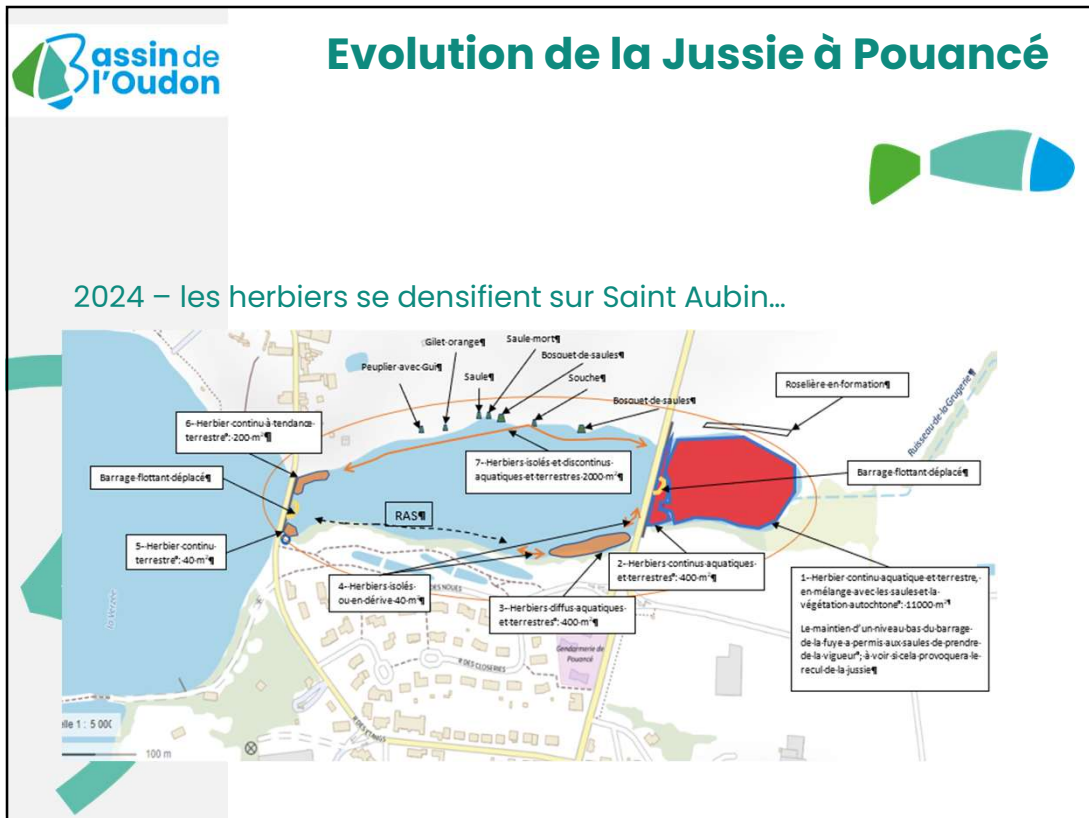




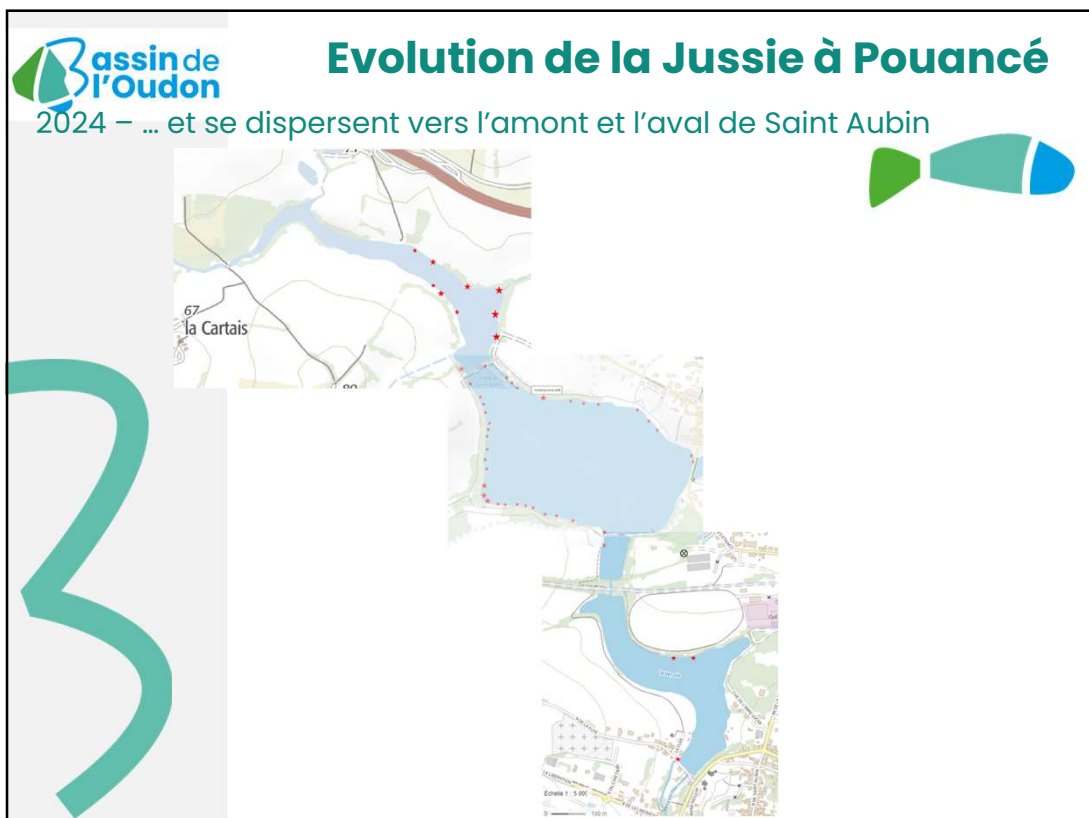
61



62



63





64




**Enjeux : Milieux aquatiques, milieux humides et biodiversité**



65

**Enjeux : Gestion quantitative de l'eau**

N°	Paramètre	Objectifs chiffrés à l'horizon de 6 ans	Réalisation en janvier 2025	Perspectives fin décembre 2025
3	<b>Enjeux : Gestion quantitative de l'eau : Limiter l'intensité des étiages et des inondations dans un contexte de changement climatique.</b>			
OBJ-3.1	Nombre d'étude de vulnérabilité	6 projets	4 études menées et 2 réalisations (La Bessonnerie et Loiron)	1 étude à Saint Cyr le Gravelais
OBJ-3.2	Nombre d'exploitations accompagnées dans les leviers d'adaptation au changement climatique (haies, sols, arbres, agronomie,...)	150 exploitations	Au moins 160 exploitations. (MAEC + groupes+ PSE+ DCS+ accompagnement limitation des transferts)	200 exploitations (MAEC + groupes+ PSE+ DCS+ accompagnement limitation des transferts+ PGDH)
OBJ-3.3	Nombre de plan d'eau déconnecté/effacé	6 plans d'eau supplémentaires déconnectés/effacés	10 plans d'eau effacés	11 plans d'eau effacés

66

**Bassin de l'Oudon**

## Reduction de la vulnérabilité à Loiron




mesures prises sur la nature  
connexion de drains  
durée de cou  
gement de ma


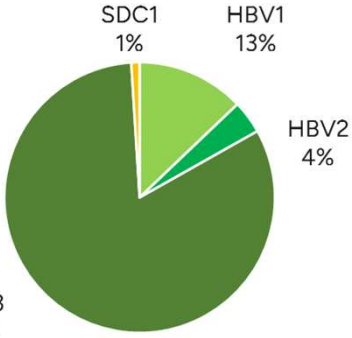
67

67

**Bassin de l'Oudon**

## MAEC 2024

- 101 exploitants engagés en MAEC, essentiellement dans des mesures « prairies », à plus de 70% d'herbe dans la SAU
  - Coordination des MAEC sur le territoire
  - Accompagnement des exploitants pour la réalisation de leur diagnostic
  - Accompagnement des agriculteurs de façon collective sur la durée de leur MAEC

Mesure	Pourcentage
HBV3	82%
HBV1	13%
HBV2	4%
SDC1	1%

68

68





## Enjeux : Gestion quantitative de l'eau







**SUPPRESSION DU PLAN D'EAU DES HUNAUDIÈRES ET RESTAURATION DE LA ZONE HUMIDE À SAINT-SATURNIN-DU-LIMET (53800)**

**SITUATION INITIALE**

- Plan d'eau d'1,2 hectare
- Visible sur le Cadastre Napoléonien (1811)
- Plan d'eau sur cours d'eau bloquant la continuité écologique
- Aucun usage en 2017
- Charge financière pour le gestionnaire





**ETUDES ET CONCERTATION (2017-2020)**

- Etude préalable suivie par un comité de pilotage
- Fort partenariat entre la commune et le Syndicat du bassin de l'Oudon
- Rachat de la parcelle (4 ha) par la commune

**PRÉPARATION DES TRAVAUX (2018-2022)**

- Vidange progressive
- Pêche de sauvegarde par un pisciculteur local
- Mise en place de filtres-paille pour retenir les sédiments
- Assèchement pendant 1 année
- Traitement sélectif de la végétation



69





## Enjeux : Gestion quantitative de l'eau







**SUPPRESSION DU PLAN D'EAU DES HUNAUDIÈRES ET RESTAURATION DE LA ZONE HUMIDE À SAINT-SATURNIN-DU-LIMET (53800)**

**TRAVAUX ET SUIVIS (2022-2023)**

- Suppression du barrage pour rétablir la libre circulation des poissons et sédiments
- Remendroge et mise en place de radiers
- Restauration de la zone humide
- Amdénagement de deux mares
- Mise en place d'un cheminement et d'une passerelle
- Suivis de l'hydrobiologie et de la biodiversité





**UN POU MON VERT AU SEIN DE LA COMMUNE : LE "PARC DES HUNAUDIÈRES"**

- Inauguration en septembre 2023
- Lieu de balade et de sensibilisation pour les habitants du territoire
- Mise en place de panneaux pédagogiques
- Diffusion d'un questionnaire de perception du site
- Plan de gestion (éco-pâturage)
- Présence du Campagnol amphibie et de l'Agrion de Mercure

**FINANCES**

- Coût de l'opération : 197 000 €
- Financée à :
  - 80% par l'AAP "Continuité écologique 2021" de l'Agence de l'Eau de Loire-Bretagne
  - 20% par le CTEau du Syndicat du bassin de l'Oudon
- Projet intégré au LIFE REVERS'EAU Chéran (Suivis, Animation, sensibilisation)



70






**Agence de l'Eau** **Objectifs du CTEAU 2020/2025**

**Enjeux : Gestion quantitative de l'eau**



71

**Agence de l'Eau** **Objectifs du CTEAU 2020/2025**

**Enjeux : Mobilisation des acteurs**

N°	Paramètre	Objectifs chiffrés à l'horizon de 6 ans	Réalisation en janvier 2025	Perspectives fin décembre 2025
4	Enjeux : <b>Mobilisation des acteurs</b> : Fédérer les acteurs autour du contrat et servir d'exemple pour d'autres territoires.			
OBJ-4.1	Participation aux réunions multi-partenariales de suivi du contrat	60 % de participation	42% des structures au COPIL 2020 48% des structures au COPIL 20212022 : 55% des structures 2023 :46% des structures	
OBJ-4.2	Mobilisations des acteurs dans la zone test multi-thématique	60% des riverains	Nombre de personnes touchées Verzée amont: 70 personnes	
OBJ-4.3	Connaissance du programme d'actions	60 %	Evaluation 2025	

72



**Enjeux : Mobilisation des acteurs** Agence de l'Eau de l'Oudon - CTEAU 2020/2025

