

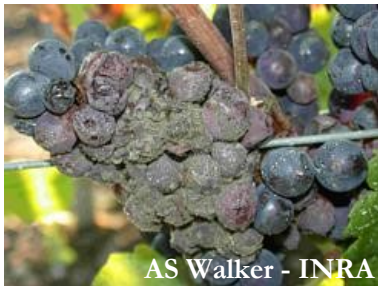
## Rouille



**Taches claires** ou **brunâtres** sur les feuilles et **pustules orangées** à l'envers des feuilles.

**Solution :** Couper et brûler les parties infectées. Pulvériser une décoction de **prêle** ou d'**ortie** pour renforcer la résistance de la plante.

## Pourriture grise



**Moisissure grisâtre** à la surface des parties touchées.

**Solution :** Couper et brûler délicatement les parties atteintes pour éviter la dispersion du champignon. Utiliser des décoctions de **prêle** pour renforcer la résistance de la plante. Pulvériser de la bouillie bordelaise.

Le développement des champignons est favorisé par un environnement **humide**. En **prévention**, assurer une bonne **ventilation** autour des plantes, éviter les **excès d'eau** et **n'arroser pas le feuillage**.

Intervenir sans attendre que le champignon n'ait atteint toute la plante. Traiter préventivement avec de la bouillie bordelaise et/ou du soufre en pulvérisation.

## Les maladies bactériennes

Ces **bactéries** provoquent de nombreuses affections comme le chancre, le flétrissement, la gale, le feu bactérien, les pourritures molles. Les **blessures** des végétaux (taille, nuisibles) favorisent les infections bactériennes. En l'**absence de traitement curatif efficace**, la seule option consiste à **couper et brûler** les parties atteintes, et à **désinfecter** les outils de coupe.



## *Maladies et ravageurs*

### Les Ravageurs

La plupart du temps, on reconnaît plus une attaque à ses **symptômes** qu'aux parasites responsables, qui se cachent. Sachez les **débusquer** : à l'abri des intempéries **sous les feuilles** (pucerons et acariens), **sous des boucliers** ou **dans des cocons** (pucerons et cochenilles), **sous terre, dans et entre les racines** (poux, cochenilles, larves, taupins, limaces, etc.).

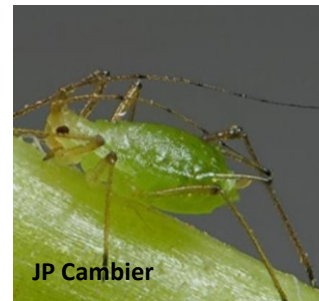
### Les araignées rouges

Différentes espèces d'acariens souvent **rouges** au stade adulte, se trouvent sur **l'envers des feuilles**. Ils provoquent, par leurs multiples piqûres, la **décoloration** du feuillage et des aiguilles des conifères. Un des indices est la présence d'une **fine toile d'araignée** autour des feuilles atteintes.



**Solution :** Vaporisez de l'eau non calcaire régulièrement sur le feuillage afin de créer un environnement humide propice à les faire disparaître. Si la plante est très infectée, utiliser des huiles insecticides minérales paraffiniques.

### Les pucerons



Les pucerons peuvent être **noirs, verts** ou **bruns**. Ils colonisent de préférence les **pousses** et les **bourgeons**. Les **bords des feuilles** s'enroulent, formant ainsi des plis dans lesquels les pucerons se nichent. Après avoir sucé la sève des plantes, ils rejettent une substance collante appelée "**miellat**", sur lequel se développe un champignon noir : la **fumagine**. Les feuilles **noircissent** et deviennent **poisseuses**.

**Solution :** Elles sont nombreuses. Vaporiser de l'eau savonneuse sur la plante pour la nettoyer. Utiliser du **purin d'ortie** en pulvérisation. Utiliser des plantes répulsives : lavande, œillets d'inde, capucine. Faites venir les **coccinelles** dont les larves se nourrissent de larves de puceron.



**Syndicat du Bassin de l'Oudon**  
Groupe Milon – 4 rue de la Roirie - SEGRE  
49500 SEGRE-EN-ANJOU BLEU  
Tél : 02.41.92.52.84 – www.bvoudon.fr

### Les cochenilles



Elles sont munies de leur propre « bouclier » : de **petites carapaces brunes**, fixées sur le tronc et les branches, ou des **cocons cireux ou laineux blancs**, nichés à l'aisselle des feuilles et des bourgeons.

**Solution** : Enlever les carapaces à l'aide d'un **jet d'eau puissant** puis nettoyer la plante avec de l'**eau savonneuse**. En cas de grosse invasion, couper et brûler les branches atteintes. Pulvériser une solution à base de purin d'ortie. Si la plante est très infectée, utiliser des huiles insecticides minérales paraffiniques.

### Aleurodes (ou mouches blanches)

Elles s'envolent en **nuée** dès que vous effleurez la plante. Elles adorent notamment les **fuchsias**, les **tomates** et les **choux**. On les rencontre beaucoup dans les **serres**. Ce sont des insectes suceurs de sève, dont les minuscules larves blanchâtres se fixent **au-dessous des feuilles**.



**Solution** : Nettoyer la plante en utilisant de l'eau savonneuse. Disposer des **pièges jaunes** : surface jaune gluante qui attire les aleurodes.

### Limaces et escargots



Ils se manifestent par une tige de fleur **coupée net**, des feuilles **grignotées**, et des **traces de bave**. Les gros escargots, surtout amateurs de salades, semblent causer moins de dégâts que les petites limaces brun foncé!

**Solution** : Déposer de la cendre de bois autour des plantes. Disposer des pots retournés dans le jardin et éliminer les limaces réfugiées dedans tous les matins. En cas de grosse invasion, utiliser un anti-limace à base de **ferramol**.

### Les Chenilles

Elles grignotent les **feuilles**, les **bourgeons**, les **tiges** ou le collet des plantes. Sont également tristement célèbres la chenille jaunâtre de la piéride du chou (papillon blanc à tache noire), et le « ver du fruit » (chenille du carpocapse du pommier).



**Solution** : Capturer les manuellement ou utiliser des produits à base de **Bacillus Thuringiensis**.

### Ver "fil de fer"

C'est la larve du **taupin**, un insecte coléoptère. Ce ver coriace et **jaune brillant** dévore les **racines** de nombreuses plantes : pommes de terre, laitues, tomates, chrysanthèmes...



**Solution** : Effectuer des **rotations de culture** tous les ans. Pour le piégeage, enfoncer des rondelles de **potato** dans le sol à retirer tous les 2 jours.

## Les Maladies

### Oïdium



**Feutre blanc** sur le dessus des feuilles, des tiges et des fleurs.

**Solution** : **Aérer** bien le sol pour éviter la stagnation d'humidité. Possibilité d'utiliser du soufre en pulvérisation ou du **Bacillus subtilis**.

### Mildiou



**Duvet gris bleuté** sur le dessous des feuilles, et **taches marron huileuses** sur le dessus.

**Solution** : Utiliser un traitement préventif : la **bouillie bordelaise**. A appliquer à partir du début du printemps tous les 15 jours et après la pluie et en automne.