










Etude Bilan des Programmes d'Actions du Bassin de l'Oudon:

- Contrat territorial contre les pollutions diffuses
- Contrat territorial restauration des milieux aquatiques
- Gestion quantitative de la ressource en eau


Présentation CLE

13 mars 2020
Laurent BOUCHET- envilys

Contexte

- **Vulnérabilité naturelle** du milieu aux pollutions diffuses.
- **Vulnérabilité accrue** par les activités humaines :
Rectification et recalibrage des cours d'eau, aménagement d'ouvrages formant des obstacles à la continuité écologique, drainage
- **Qualité dégradée** de certaines ressources superficielles et souterraines.
- **Faible inertie hydrologique** => sensibilité aux crues et inondations en hiver et aux sévères étiages en été. Nombreux obstacles à l'écoulement.
- **Changement climatique** : de moins en moins de quantité d'eau mais des événements plus intenses



Evaluation programmes actions Bassin de l'Oudon

2


envilys

Champs de l'évaluation

Temporel :
 2015-2019 (CT Pollutions Diffuses)
 2014 – 2018 (CT Milieux Aquatiques)

Spatial : bassin versant de l'Oudon

Thématique : Pollutions ponctuelles, Milieux aquatiques et Gestion quantitative.



Localisation du territoire d'étude

Evaluation programmes actions Bassin de l'Oudon

3

envilys

La qualité de l'eau : nitrates

Paramètre	Captage	Objectifs du PA à 5 ans	Observations 2015-2018
Nitrates	Segré	Nombre de jours de dépassement du seuil des 50 mg/L ≤ 15 jours sur 4 des 5 années du contrat.	0 dépassement en 2015, 2016, 16 dépassements en 2017 et 12 dépassements en 2018
	La Plaine	Tendance à la baisse (5mg/L) de la concentration annuelle moyenne	Aucune baisse, légère augmentation en 2017 et 2018
	L'Eperonnière		Aucune baisse
	Les Fauvières		Aucune baisse
	Challonges		Nette diminution

Evaluation programmes actions Bassin de l'Oudon

4

envilys

La qualité de l'eau : phytosanitaires

Paramètre	Captage	Objectifs du PA à 5 ans	Observations 2015-2018
Pesticides	Ségré	100% des valeurs de concentrations d'herbicides et de leurs métabolites inférieures à 1µg/L	2 dépassements en 2017 et 1 dépassement en 2018
		100% des valeurs de concentrations des phytosanitaires et de leurs métabolites inférieures à 2µg/L	Aucun dépassement


Evaluation programmes actions Bassin de l'Oudon

5

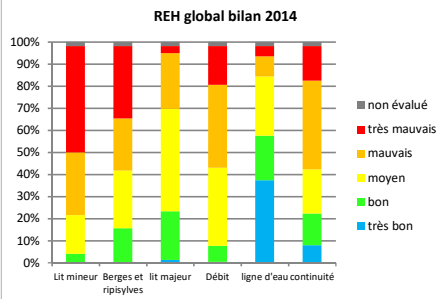
envilys

Indicateurs milieux aquatiques – bassin versant

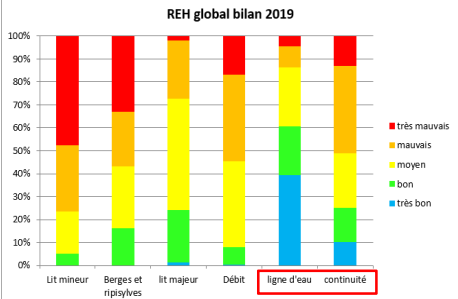
Gain écologique faible à l'échelle du bassin versant (+ de 600 km de cours d'eau) de l'Oudon sauf pour l'Argos et l'Hommée (cf diapo suivante) .



REH global bilan 2014




REH global bilan 2019



Diagnostic REH des différents compartiments de l'Oudon et de ses affluents après la réalisation du CTMA 2014-2018

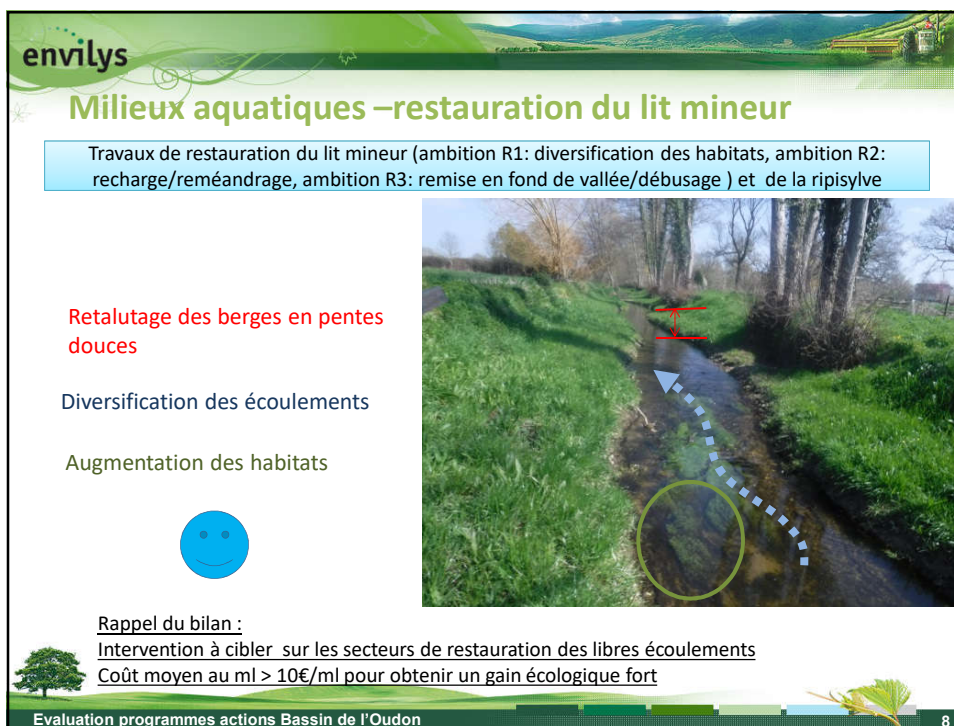
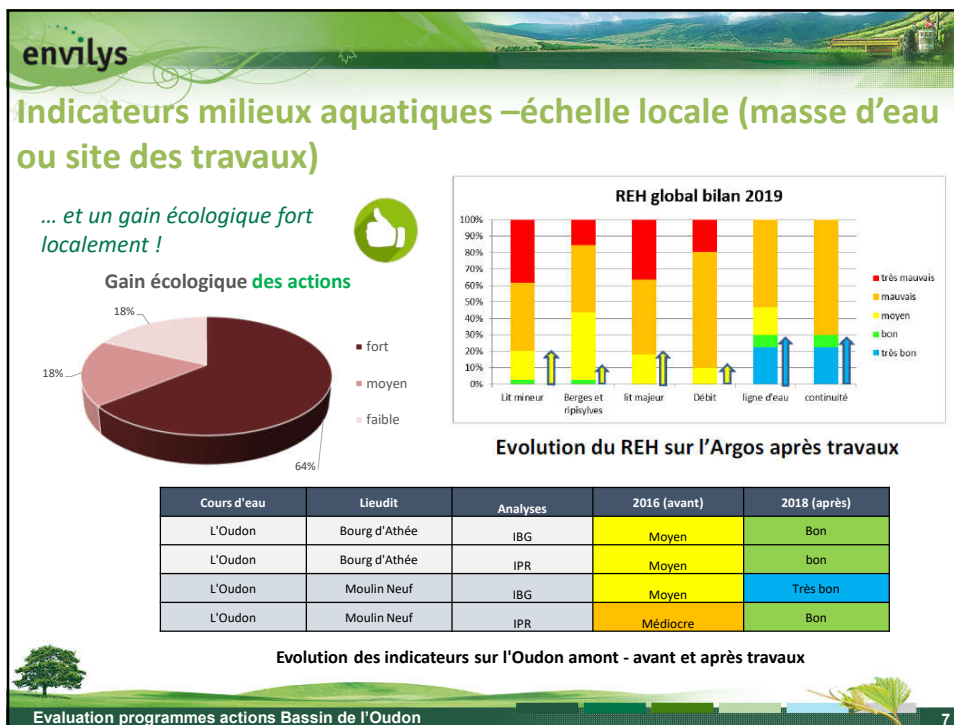
*Mais **amélioration sensible** des compartiments continuité et ligne d'eau.....*

Au total : 18,9 km de libres écoulements restitués et restauration continuité sur plus de 25km !



Evaluation programmes actions Bassin de l'Oudon

6



envilys

Milieux aquatiques –restauration du lit mineur

Exemple de réalisation....



Evaluation programmes actions Bassin de l'Oudon

9

envilys

Milieux aquatiques –restauration continuité écologique

Travaux d'effacement et d'arasement d'ouvrage et mesures compensatoires

Rappel des précédents diagnostics

Écoulements libres

Transport sédimentaire

Montaison/dévalaison des individus




Rappel du bilan :

- Intervention à cibler en priorité sur les masses d'eau prioritaires (Liste 2 et ZAP)
- Intervention préalable à la restauration du lit mineur
- Intervention à coupler avec travaux de restauration du lit mineur

Evaluation programmes actions Bassin de l'Oudon

10

Milieux aquatiques –restauration continuité écologique

Exemple de réalisation....



Evaluation programmes actions Bassin de l'Oudon

11

Contrat Pollutions Diffuses : réalisations

➤ ACTIONS AGRICOLES



Actions
phares

- 36 diagnostics-conseils ciblés et 82 diagnostics-conseils pour le changement de système réalisés.
- 29 signataires de la Charte des préconisateurs agricoles et 77 agents préconisateurs formés.
- Communication : 12 lettres agricoles et 6 bulletins agronomiques.



- Objectifs de réalisation des diagnostics et accompagnements presque atteints.
- Diversité d'intervenants auprès des exploitants.



- Améliorer la communication sur les actions réalisées.
- Améliorer la compréhension de la problématique pollution des eaux pour les acteurs.
- Difficulté de relier les évolutions observées au contrat.
- Peu de contractualisation (MAE et diagnostics) par rapport à l'étendue du territoire.



Evaluation programmes actions Bassin de l'Oudon

12

envilys

Conclusions diagnostics individuels et indicateurs

- Différents diagnostics individuels ont été proposés aux exploitants → Les exploitants ont réalisé le diagnostic qui correspondait au mieux à leurs objectifs.
- Le diagnostic **changement de système a été le plus plébiscité** et cela se ressent à travers les **indicateurs** puisque on remarque **une augmentation des surfaces en herbes**. Dans ce cas il y a un lien évident entre cet outil et le changement observé.

Par contre il n'est **pas possible de comparer entre eux les diagnostics** pour connaître celui qui a eu le plus d'impacts sur le changement de pratiques et ce pour **plusieurs raisons** :

- le manque de recul et de données :
- un possible effet climat sur la plupart des indicateurs
- le lien entre contrat territorial et changement de pratique

Evaluation programmes actions Bassin de l'Oudon 13

envilys

Contrat Pollutions Diffuses : réalisations

➤ ACTIONS NON AGRICOLES

Actions phares

- Charte « **Jardiner au naturel, ça coule de source !** » : 33 enseignes signataires, 64 vendeurs formés, 21 manifestations autour du jardinage au naturel.
- **Formations groupées certiphyto** : 1 formation initiale (8 participants) et 1 formation de renouvellement (10 participants).
- Accompagnement des collectivités pour la **réduction** de l'usage des **produits phytosanitaires** dans les **terrains de sport** et les **cimetières** : 2 réunions avec chacune une 50aine de participants.
- **Appui** sur d'autres **acteurs** pour faire **relai** (collectivités, jardineries).
- **Charte jardinerie** dès 2013.
- **Communes réceptives** aux actions proposées.

Difficulté de remontée des données de réalisations quand le syndicat n'est pas maître d'ouvrage (communes maîtres d'ouvrage sur certaines actions).

Evaluation programmes actions Bassin de l'Oudon 14

envilys

Contrat Milieux Aquatiques : réalisations

5 maîtres d'ouvrages

Bilan quantitatif des actions menées par l'ensemble des maîtres d'ouvrages	
Actions sur la ripsylve	+/- 95 000 ml
Actions sur le lit mineur	17 600 ml
Actions sur la continuité écologique	20 ouvrages effacés 2 ouvrages aménagés (rivières de contournement) 1 ouvrage abaissé Etudes préalables pour 29 ouvrages
Actions pour la restauration des zones humides	27 mares créées ou restaurées 2 zones humides restaurées 3 restaurations de frayère à brochets
Actions pour la biodiversité	Suivis de certains groupes faunistiques (amphibiens) ou espèces emblématiques (Campagnol amphibie, Agrion de Mercure, Bergeronnette)
Actions gestion des espèces végétales envahissantes	Suivi des espèces invasives (Jussie, Rénouée du Japon, Crassule de Helms, Laitue d'eau, Myriophylle du Brésil) Arrachage de la jussie
Communication	27 panneaux pédagogiques aménagés Animations auprès des scolaires (plus de 350 enfants sensibilisés) 40 ans du SBON Prix du génie écologique pour la restauration de l'Homme https://www.youtube.com/watch?v=QP5zFIdSA5U

Bassin de l'Oudon

anjou

FÉDÉRATION DÉPARTEMENTALE PÊCHE 53

49 PÊCHE

Evaluation programmes actions Bassin de l'Oudon

15

envilys

Contrat Milieux Aquatiques : leviers et freins

- Les actions ont été facilitées par l'implication des élus du syndicat et des différentes communes du territoire.
- La réglementation en lien avec le classement des cours d'eau (liste 1 ou liste 2) s'est avérée le levier déterminant pour la réalisation de certaines actions sur la continuité piscicole et sédimentaire.
- L'implantation de drains enterrés ne permet pas d'envisager d'intervention de recharge des cours d'eau sur certains secteurs
- La complexité de la réglementation et des procédures limite la réalisation de certains projets, par exemple la réglementation de la délimitation des bandes enherbées s'est avérée un obstacle à la mise en place d'action de retalutage des berges et aux plantations.

Evaluation programmes actions Bassin de l'Oudon

16

Programme Gestion Quantitative : réalisations

- **Etude sur les plans d'eau** qui présentent un enjeu fort pour l'évaporation : finalisée pour le secteur Nord, elle est en cours sur le secteur Sud.
- **Recensement** et description dans une base de données de tous les plans d'eau du territoire (3301 recensés dans la partie sud du bassin,...).
- Actions de **communication et de sensibilisation**.
- Mise en place d'une phase opérationnelle sur le plan d'eau des Hunaudières avec réalisation d'une **vidange** et d'un **abaissement de la ligne d'eau**.
- **Révision** de la charte des préconisateurs agricoles + charte jardinerie.
- Opérations d'**économies d'eau** avec 8 communes.



Programme Gestion Quantitative : leviers et freins



- **Enjeu** largement **partagé** (plus de 70% des acteurs enquêtés),
- Acteurs **conscients** qu'il est nécessaire d'agir,
- **Amélioration de la connaissance** (volumes prélevables, plans d'eau).




- Résultats de l'étude remis en question sur le fond,
- **Rôle des plans d'eau** dans le soutien d'étiage et la préservation de zones humides => **débat**,
- Etude « volumes prélevables » : **seuils de déclenchement** des mesures de restriction en eau **supérieurs** à ceux des arrêtés préfectoraux,
- Stockage hivernal : **plébiscité** par certains acteurs vs **déficits quantitatifs en hiver** et **enjeux** milieux aquatiques,
- **Usage non conforme** du point de vue réglementaire,
- **Impossible de quantifier** les effets directs des études réalisées à ce stade.



envilys

Gouvernance et animation : points forts



Contrat Pollutions Diffuses

- Enjeux du **changements climatiques intégrés**.
- **Relai avec les prescripteurs** locaux : bonne stratégie sur le moyen terme.
- **⚠ à ne pas relâcher** l'effort de **sensibilisation et de suivi**
- **Actions agricoles nombreuses et diversifiées**.
- **Les élus du syndicat fortement reconnus** par les acteurs comme impliqués dans la promotion des actions

Contrat Milieux Aquatiques


- **Syndicat légitime** car apte à gérer et réaliser des chantiers importants.
- Fort travail de **communication** et de **sensibilisation**.
- **Bon dimensionnement** initial.

Evaluation programmes actions Bassin de l'Oudon

19

envilys

Gouvernance et animation : points à améliorer



Contrat Pollutions Diffuses

- Les actions ciblées sur les **captages souterrains** n'ont **pas eu de succès**.
- Actions de conseil aux agriculteurs :
 - plusieurs partenaires => **données non homogènes**
 - **Suivi difficile**

Contrat Milieux Aquatiques

- **Réalisations plus faibles** que prévu. Deux freins :
 - Refus des propriétaires
 - Caractéristiques locales aux cours d'eau

Evaluation programmes actions Bassin de l'Oudon

20

