

« Amélioration de la continuité écologique, T.V.B. »

Restauration écologique de la rivière Hommée sur le bassin versant de l'Oudon

Le Syndicat du Bassin de l'Oudon

- Depuis le 1^{er} janvier 2018 il remplace les 3 syndicats historiques
- Ses compétences :
 - Gestion des milieux aquatiques et prévention des inondations (G.E.M.A.P.I.),
 - Aménagement et gestion des ouvrages hydrauliques,
 - Lutte contre les pollutions diffuses,
 - Animation (portage de la Commission Locale de l'Eau).



*Territoire du bassin de l'Oudon
(Source : Bassin de l'Oudon)*

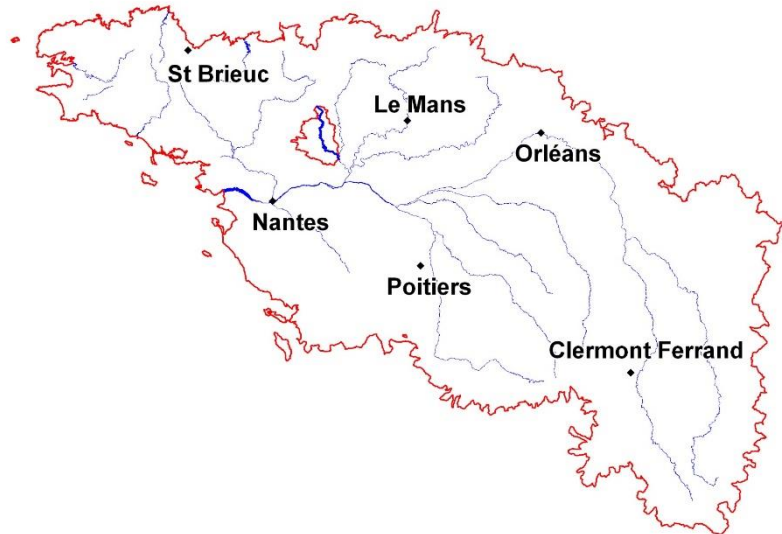
Le bassin versant de l'Oudon

- 1480 km²
- 800 km de cours d'eau
- Un régime hydraulique contrasté
 - Etiages sévères
 - Inondations
- Un bassin versant à dominante agricole (80 %)
- 106 000 habitants



Carte du bassin versant de l'Oudon
(Source : Bassin de l'Oudon)

L'Hommée, une rivière qui s'écoule en Anjou



Carte du bassin versant Loire-Bretagne (Source : Bassin de l'Oudon)



Carte du bassin versant de l'Oudon (Source : Bassin de l'Oudon)

Fiche d'identité de l'Hommée

- Surface du bassin versant : 30 km²
- Linéaire : 12 km
- Largeur moyenne : 3 m
- Pente moyenne : 0,35 %
- Rivière recalibrée dans les années 1970

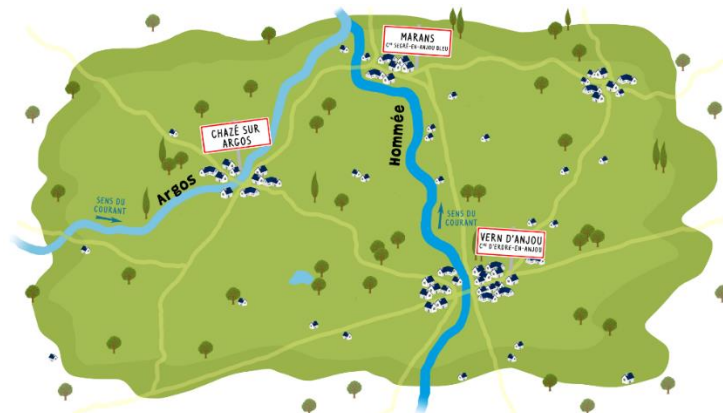
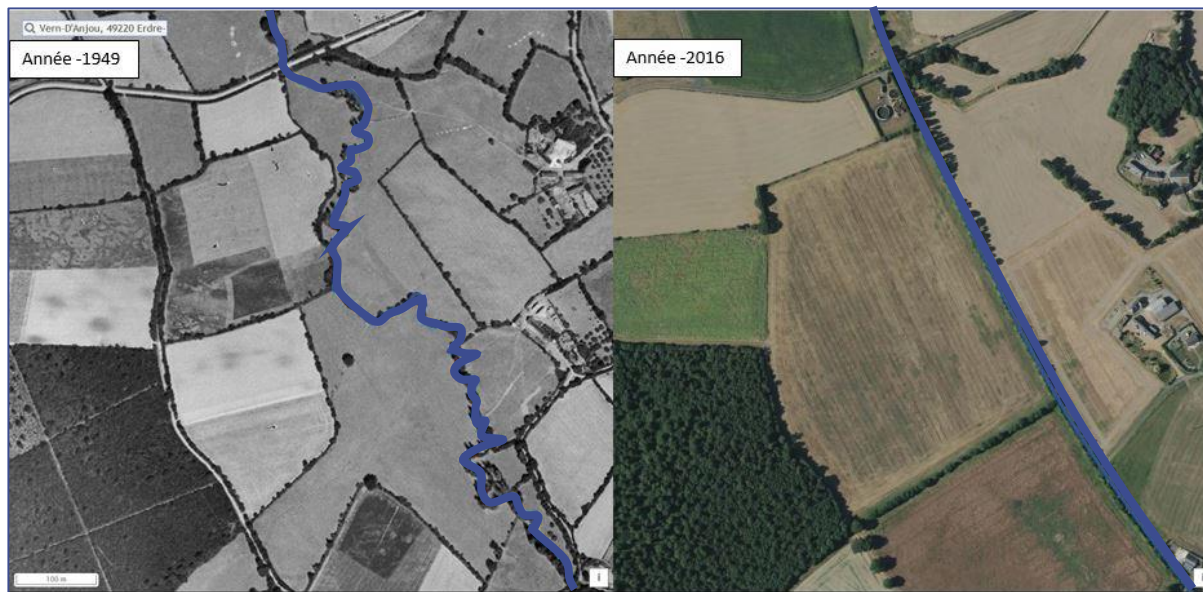


Illustration du bassin versant de l'Hommée
(Source : MontéVidéo)

Une rivière façonnée par l'Homme



Photos aériennes (Source : Remonter le temps – IGN)

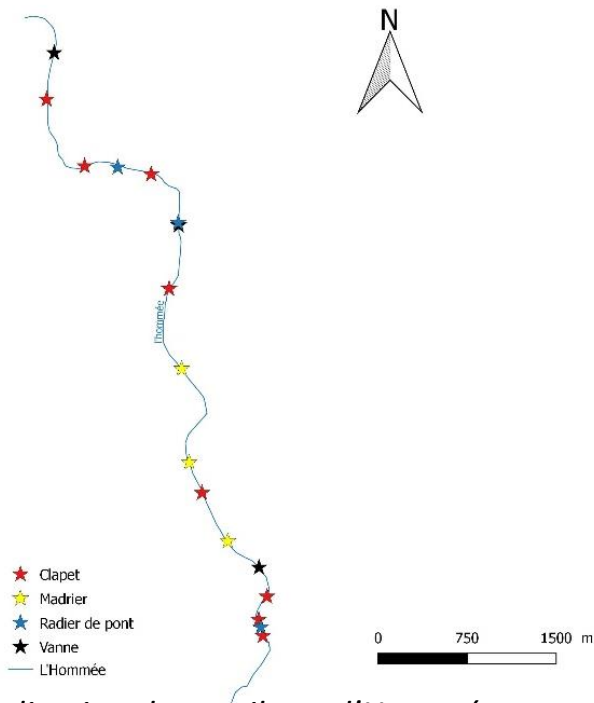
L'Hommeée rectifiée et recalibrée



Lit mineur rectifié et recalibré (source : Bassin de l'Oudon)

L'arrivée des seuils

Type d'ouvrage	Nombre
Clapet hydraulique	8
Vanne levante	3
Radier de pont	4
Seuil à madriers	3
Nombre total d'obstacles à la continuité écologique	18
Hauteur de chute totale	11m



Carte de localisation des seuils sur l'Hommée (Source : Bassin de l'Oudon)

Obstacles à la continuité écologique



Clapet hydraulique (source : Bassin de l'Oudon)



Vanne levante (source : Bassin de l'Oudon)

Obstacles à la continuité écologique



Radier de pont (source : Bassin de l'Oudon)



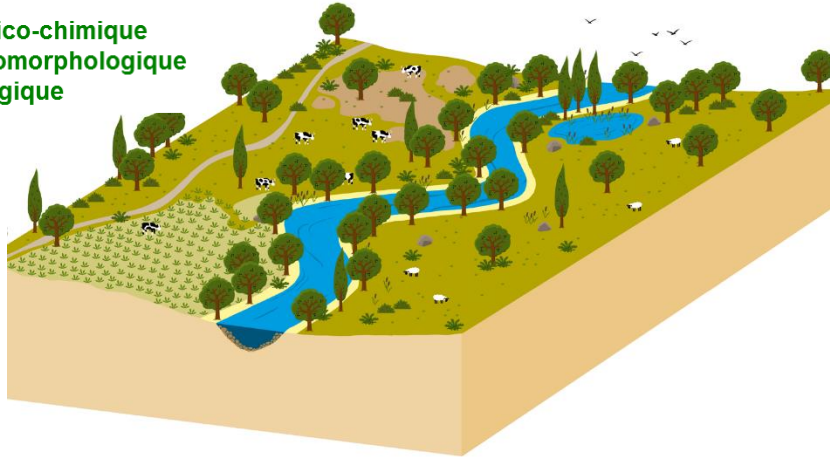
Seuil à madriers (source : Bassin de l'Oudon)

Dégradation des milieux aquatiques

Bon état



- ✓ Physico-chimique
- ✓ Hydromorphologique
- ✓ Biologique



Mauvais état

- ✓ Physico-chimique
- ✓ Hydromorphologique
- ✓ Biologique

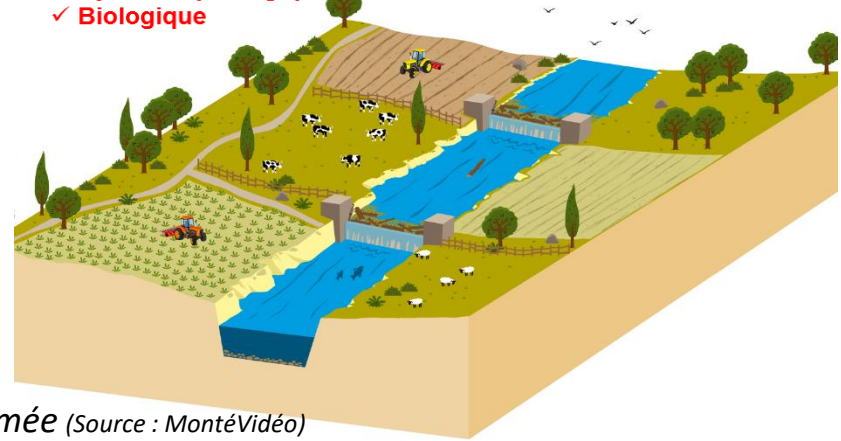


Illustration de l'évolution de l'Homme (Source : MontéVidéo)

Restaurer le bon état écologique :

Objectifs opérationnels

Rétablir la continuité écologique

Restaurer l'hydromorphologie du lit mineur

Favoriser la biodiversité

Préserver et restaurer les zones humides

Minimiser l'impact environnemental des travaux

Utiliser des ressources locales

Tout en préservant les usages et limitant leurs impacts!



Abreuvement des bovins sur l'Hommée

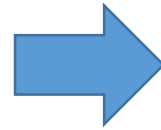
(source : Bassin de l'Oudon)

Restauration du lit mineur



Site de Beauverger pendant les travaux

(source : Bassin de l'Oudon)



Site de Beauverger après travaux

(source : Bassin de l'Oudon)

Restauration de la végétation rivulaire



Entretien sélectif de la végétation

(source : Bassin de l'Oudon)



Valorisation des branchages en broyat

(source : Bassin de l'Oudon)



Restauration de la végétation rivulaire

- Le label « végétal local » :
 - Un label qui garantit des arbres et arbustes sauvages locaux
 - Traçabilité depuis le site de collecte
 - Prise en compte de la diversité génétique d'origine



Plantation et paillage (source : Bassin de l'Oudon)

Restauration des berges



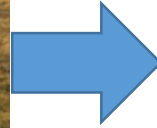
Reprofilage des berges en pentes douces

(Source Bassin de l'Oudon)



Continuité latérale restaurée (source : Bassin de l'Oudon)

Restauration des zones humides



Etang du Pâtis avant travaux (Source Bassin de l'Oudon)

Zone humide du Pâtis restaurée (source : Bassin de l'Oudon)

Restauration de la continuité écologique



Effacement d'un clapet sur l'Homnée

(Source Bassin de l'Oudon)

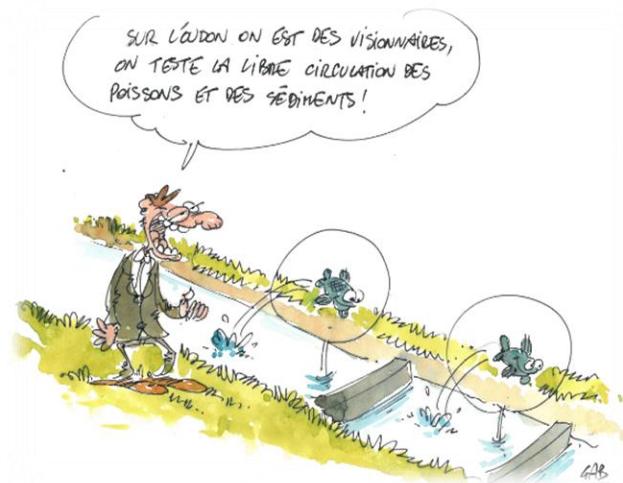


Ennoïement d'un seuil de pont

(source : Bassin de l'Oudon)

Restauration de la continuité écologique

Type d'ouvrage	Avant	Après
Clapet hydraulique	8	1
Vanne levante	3	0
Radier de pont	4	0
Seuil à madriers	3	0
Nombre total d'obstacles à la continuité écologique	18	1
Hauteur de chute totale	11m	1,45m
Taux d'étagement	0,93	0,13
Taux de fractionnement	0,91	0,12



Maintien des usages et limitation de leurs impacts



Aménagement d'une pompe d'herbage et d'un radier

(Source Bassin de l'Oudon)



Communication et sensibilisation

Un lit refait et replanté sur les 11 km de l'Hommée

Un an de travaux sur les onze kilomètres de l'Hommée vient de se terminer à Marans, avec la plantation d'arbres.

Le Syndicat de bassin de l'Oudon sud (SBOS) vient de terminer un programme de restauration de l'Hommée, ruisseau qui circule sur 11 kilomètres entre Erdre-en-Anjou et Marans. Dans le cadre du Contrat territorial sur les Milieux aquatiques, les travaux ont porté sur l'entretien de la végétation et la réhabilitation de zones humides par l'ASDIES, la restauration de la morphologie de la rivière et des berges, et des plantations ponctuelles par Sylvagrange. Au total, quelque 500 mètres de berges ont été plantés en chênes, érables, tilleuls et charmes. « Si elles restent nues, les berges continuent de s'éroder », explique le président du SBOS, Joël Roncin.

Les berges affaiblies ont été reconstruites et confortées par des tressages en châtaignier. Pour diversifier le lit du ruisseau, faciliter l'oxygénation de l'eau et la biodiversité, les pierres modifièrent par endroits le cours linéaire de cette rivière recablée par l'homme en 1972. « Certains méandres ont été supprimés, mais la rivière cherche toujours à retrouver son lit », indique Sylvain Lacote, ingénieur au SBOS.



Marans, lundi 5 décembre. Des travaux ont restauré et consolidé les berges de l'Hommée, avant la plantation d'arbres.

courant, au manque d'entretien, aux galeries des nuisibles tels que les ragondins, parfois aux pletînements d'animaux. « A Marans, 180 ragondins ont été piégés en un an », indique Gilbert Boué, piégeur du GDON. Il y en a eu 400 à Chazé-sur-Argos. Sur présentation d'un témoin de capture (ta queue), le SBOS verse une surprime aux piégeurs. Le SBOS est intervenu avec l'accord des riverains et exploitants, qui s'engagent à accepter les plantations, à assurer l'entretien et à clôturer les rives. Une convention cadre les interventions. Sur l'Hommée, après des

réunions de concertation, le SBOS n'a rencontré aucune réticence : « Les riverains comprennent qu'il y a une nécessité ».

Avec l'accord des riverains

Exploitants du GAEC de l'Hommée, Henri et Guillaume Crespin ont soutenu cet engagement d'entretien des arbres et des clôtures, pour empêcher leurs bovins d'aller s'abreuver directement dans la rivière. A compter de septembre 2017, la loi interdit cette pratique qui affaïssait les berges. Seules les pompes d'abreuvement seront autorisées.

Réalisé sur un an, ce programme de travaux sur l'Hommée a nécessité un investissement de 116 350 euros TTC, subventionné à 50 % par l'Agence de l'eau et à 30 % par la Région. Les communes, via le SBOS, financent le solde. Environ 50 % des fonds ont été consacrés à la restauration des berges et à l'entretien de la végétation, 30 % à la morphologie, 10 % aux zones humides et 10 % aux plantations. Le SBOS passe maintenant aux travaux sur la Verzéze.

JEUDI 8 DÉCEMBRE 2016

JNDL

Communication dans la presse (Source Bassin de l'Oudon)



Animations scolaires (Source Bassin de l'Oudon)

Coût et financement du projet



Établissement public du ministère
chargé du développement durable

	Montant des dépenses (TTC) ^o	Taux d'aide Agence de l'eau Loire-Bretagne	Taux d'aide de la Région des Pays de la Loire
Communication/enquêtes publiques	15 242,09 €	50%	30 %
Restauration des berges et ripisylve	94 801,81 €	50%	30 %
Restauration du lit mineur	64 724,43 €	50%	30 %
Restauration de la continuité écologique	8 032,05 €	50%	30 %
Suivi hydrobiologique	3 300,00 €	50%	30 %
Restauration de zones humides	5 916,00 €	50%	30 %
TOTAL	192 016,38 €		



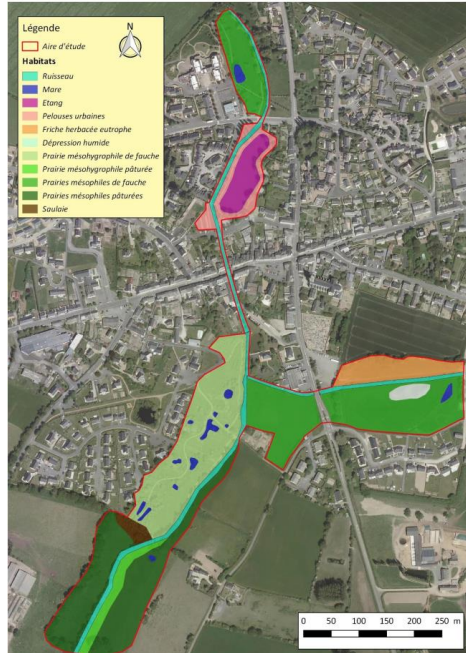
5 novembre 2018, Paris

Protocoles de suivi

Indicateurs	Périodicité
Indice Biologique Global D.C.E.	Etat initial et n+3
L'Indice Poissons Rivière I.P.R.	Etat initial et n+3
Suivi température	Annuel
Inventaire faune flore	Etat initial et n+5
Photos	Etat initial et n+2

5 novembre 2018, Paris

Etat des lieux biologique et préconisation de gestion



Carte des habitats de « la forêt humide et secrète » (Source : CPIE)

Inventaire localisé sur une zone à enjeux :
« la Forêt humide et secrète »

Des milieux ordinaires (mares, ruisseaux prairies) qui représentent cependant des zones de refuges.

Les travaux de restauration ont un impact favorable sur la biodiversité car ils génèrent une diversité d'habitats qui était absente auparavant.



Source: Wikimedia Commons

5 novembre 2018, Paris

Résultats I.B.G.N.

Suivi station I.B.G.N. à <i>la Bellangerai</i>		
Année	2014	2018
Valeur totale de l'I.B.G.N.	6	8
Taxon indicateur	<i>Gammaridae</i>	<i>Hydropsychidae</i>
Etat écologique	Médiocre	Médiocre

Suivi station I.B.G.N. <i>Cassineries</i>		
Année	2016	2019
Valeur totale de l'I.B.G.N.	8	/
Taxon indicateur	<i>Phsyichomidae</i>	/
Etat écologique	Médiocre	/

5 novembre 2018, Paris

Résultats I.P.R.

Suivi station I.P.R. à *la Bellangerais*

Année	2014	2018
Valeur totale de l'I.P.R.	23,42	13,71
Classe de qualité	Médiocre	Bonne
Etat écologique	Médiocre	Bon

Suivi station I.P.R. *Cassineris*

Année	2016	2019
Valeur totale de l'I.P.R.	48,42	/
Classe de qualité	Très Mauvaise	/
Etat écologique	Très Mauvais	/

Le retour du Chabot

- Depuis 2016 le chabot est présent dans les I.P.R. :

- Espèce sensible à la sédimentation et au colmatage
- Faible tolérance à la matière en suspension
- Capacités natatoires limitées

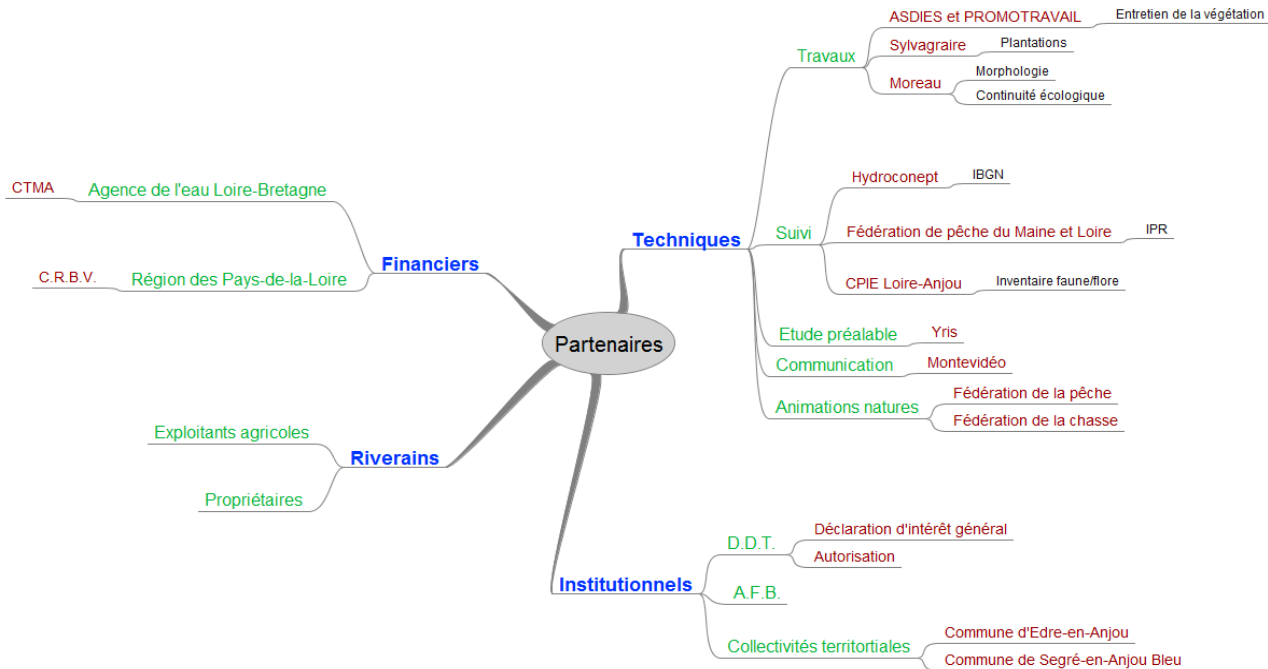
La restauration globale du cours d'eau doit conduire à son développement !



Les partenaires du projet



Établissement public du ministère chargé du développement durable



Retour d'expérience

ATOUTS/FORCES

Implication des élus locaux (délégués)

Présence d'entreprises et associations locales qualifiées

Partenariat avec l'Agence de l'eau (C.T.M.A.) et la Région (C.R.B.V.)

Bonne connaissance du territoire

Un projet de longue haleine (premier effacement en 2012)

Sensibiliser et valoriser le rôle des riverains

Concilier les usages et la restauration des milieux aquatiques

FAIBLESSES/CONTRAINTES

Faible résilience de l'Homme

Sensibilité naturelle du cours d'eau en période d'étiage

Les drainages agricoles et le foncier limitent le niveau d'ambition des travaux de restauration

5 novembre 2018, Paris



Merci de votre attention!



L'ASDIÉS



SYLVAGRAIRE
L'arbre cultivé



Promo Travail



Établissement public du ministère
chargé du développement durable



AGENCE FRANÇAISE
POUR LA BIODIVERSITÉ
ÉTABLISSEMENT PUBLIC DE L'ÉTAT